

ひだかしんきん 地区内経済概況



***** 目 次 *****

業種別総括	26年1月
概 況	1
漁業・水産加工業	2
農業・軽種馬生産業	3
建設業	3
木材・製材業	4
卸・小売業	4
倒産・雇用状況	5
そ の 他	5
指 標	6～7
トピック	8
インフォメーション	9

概 況

〔漁業〕

- ・ 1月の総水揚げは、漁獲量・漁獲金額ともに前年を下回った。たこ漁、昆布等で数量、金額ともに減少した。

〔農業・軽種馬生産業〕

- ・ 株式会社ジェイエスが主催する冬季繁殖馬セールが、新ひだか町神森の北海道市場で開催された。53頭が上場、36頭を売却、総額 95百万円（税込み）を売り上げた。
- ・ 平成26年度ホッカイドウ競馬は、4月23日（水）に開幕し、11月13日（木）まで80日間、全日程を門別競馬場でグランシャリオナイターとして開催する。約520頭の2歳馬が入きゅう、デビューに向け調教が本格化している。

〔建設業〕

- ・ 町発注工事（新ひだか～広尾地区）の月中発注額は 57百万円で、前年を上回った。
- ・ 日高管内における国・道・町発注公共工事の月中請負金額（北海道建設業信用保証㈱の保証請負金額）は 184 百万円で前年を上回り、4月～1月の累計でも上回った。
- ・ 月中建築確認申請件数（新ひだか～広尾地区）は 3件で、前年を下回った。

〔卸・小売業・飲食業〕

- ・ 日高管内の優れた食材を発信し地域活性化に取り組む「ひだか元気グルメ研究会」の加盟6施設で、冬の旬グルメ「ひだかジャストミート膳」（全店共通1,200円）のスタンプラリーイベントが始まった。参加施設はアポイ山荘、アエル、蔵三、レ・コードの湯ホテルヒルズ、とねっこの湯、びらとり温泉で 3月31日までとなっている
- ・ 新ひだか町は、11日、12日の両日、東京国際フォーラム（千代田区）で開かれた「町イチ！村イチ！2014」に初参加した。各地域の特産品の販路を拡大し、地域活性化につなげるのが狙い。特産の刻み昆布やシカ肉の缶詰などを販売した。
- ・ 灯油とガソリンの小売価格が高値水準で推移した。

〔観光・その他〕

- ・ 体験移住希望者らに冬の浦河の魅力を知ってもらう「冬のうらかわ旅」が25日～28日の 3泊4日の日程で行われ、道外からの参加者 5人がチカ釣りや乗馬、星空観察会など浦河の自然を満喫した。
- ・ 東南アジアのタイから旅行会社の観光ガイドが道内研修のため来道し、新ひだか町を訪問した。来道した一行へ管内の魅力をアピールした。
- ・ ソチ五輪スピードスケート男子 5千メートルの日本代表に、浦河町初の五輪選手、ウイリアムソン師円選手が選ばれた。

〔雇用〕

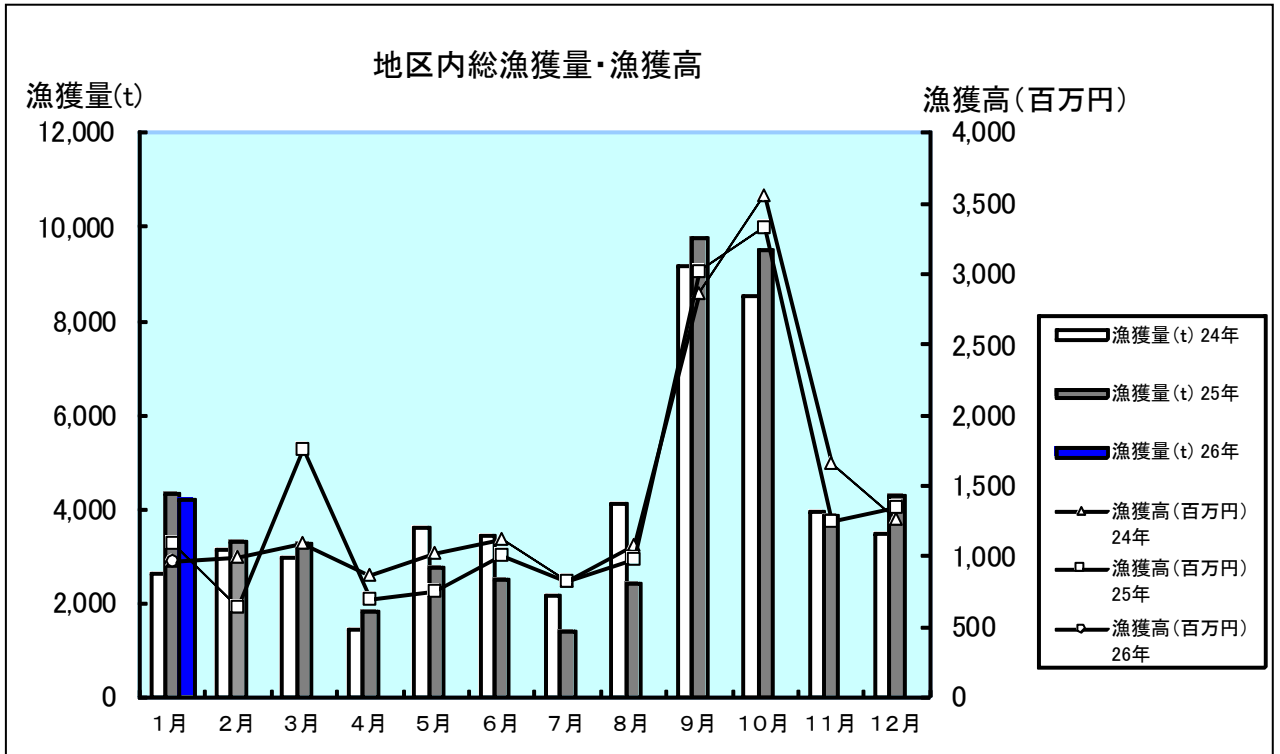
- ・ 浦河地区と全道の月間有効求人倍率は、前年の倍率を上回った。

〔総括〕

漁業は、漁獲高・漁獲金額で前年を下回った。前年に比べ、たこ漁や昆布の出荷等が減少した。軽種馬生産業は、ジェイエス冬季繁殖馬セールが開催された。建設業は、管内の公共工事の月中請負金額（北海道建設業信用保証㈱の保証請負金額）は前年を上回り、累計でも同比上回った。地区内の経済状況は、雇用などに改善の動きが見られたが、正月商戦が終わり一服状態となっている。

漁業・水産加工業

*〔沿岸漁業〕たこ、かれい漁等。〔沖合い漁業〕底曳き網、つぶ、毛がに漁等。
 総漁獲量 4,204 t・金額 958百万円(前年同月比 128 t減・131百万円減)。



底曳網漁……………	1,286 t・103 百万円	(前年同月比 543 t減・3 百万円増)
かれい漁……………	71 t・37 百万円	(同 22 t減・1 百万円増)
たこ漁……………	146 t・72 百万円	(同 98 t減・33 百万円減)
つぶ漁……………	88 t・56 百万円	(同 4 t増・8 百万円減)
うに漁……………	4 t・6 百万円	(同 5 t減・1 百万円減)
ほっき漁……………	25 t・9 百万円	(同 増減なし・1 百万円減)
なまこ漁……………	1 t・4 百万円	(同 増減なし・1 百万円増)
たらすけそ漁……	2,262 t・206 百万円	(同 716 t増・111 百万円増)
ほっけ漁……………	9 t・5 百万円	(同 12 t減・2 百万円減)
めぬけ漁……………	2 t・3 百万円	(同 2 t減・1 百万円減)
毛がに漁……………	92 t・136 百万円	(同 12 t増・9 百万円増)
昆布……………	193 t・314 百万円	(同 158 t減・195 百万円減)
その他……………	25 t・7 百万円	(同 20 t減・15 百万円減)

- 1月の水揚げは、たこ漁・昆布等が、数量、金額ともに前年を下回った。底曳網漁、かれい漁では漁獲は全年を下回ったが、金額では若干上回った。一方、たらすけそ漁は、数量金額ともに前年を上回った。
- 地区別では、様似地区での昆布出荷が、前年比大きく減少した(143 t減・212百万円減)。
- えりも漁協管内では、かに漁が最盛期となっている。えりも漁協管内では28隻が操業。2月下旬までが漁期となっている。漁獲量は前年を上回っているが、800グラム以上の「特大がに」が減少気味という。

(対象は新ひだか、浦河、様似、えりも、広尾の各地区) (「t」はトンを表しています)

農業・軽種馬生産業

* [軽種馬生産業]

- ・ 株式会社ジェイエスが主催する繁殖牝馬セールが1月22日、新ひだか町神森の北海道市場にて開催された。国内唯一の繁殖馬セールで、年2回（秋季・冬季）開催されている。上場頭数は53頭、落札頭数は36頭。売却率は67.92%、売却総額は9,502万円（税込み）、平均価格は264万円。冬季のセールは、「未供用馬や現役引退馬にも売買される機会を作る」という目的で開催され、「牝馬需要」の拡大に繋がることが期待されている。
- ・ 軽種馬育成調教センター（BTC）が運営・管理する浦河町西舎の軽種馬育成調教施設で、雪の積もった広大なグラス馬場を使っての調教が行われている。総面積1,500坪の屋内外に世界に誇る規模の施設群が集中している。昨年もゴールドシップ、メイショウマンボなどが、この施設を利用し活躍している。

* [畜産業]

- ・ 黒毛和牛は、三石地区で出荷頭数91頭（前年124頭） 金額5,251万円（同6,651万円）。価格は、仔牛が52万円（前年46万円）、肥育牛は82万円（同74万円）となった。えりも地区は10ヶ月素牛が出荷頭数30頭（同26頭） 金額は1,554万円（同1,110万円）。価格は牡が55万円（同47万円） 牝は47万円（同39万円）であった。

建設業

* [公共工事]

- ・ 町発注（新ひだか～広尾地区）工事は、件数5件、金額57百万円（前年5件、16百万円）。工事発注状況は、件数は横ばい、金額は前年を上回った。
- ・ 日高管内の国・道・町発注公共工事の月中請負金額は、184百万円（北海道建設業信用保証㈱の保証請負金額）。前年同月比41百万円・29.2% 上回り、累計（4月～1月）でも29,453百万円、同比9,143百万円・45.0%上回った。

* [建設業]

- ・ 新ひだか町は、静内山手町の山手公園に建設している新図書館・郷土館の整備にあわせ、本年度から現公園と道路を挟んだ反対側にも公園を拡張し、防災機能を高めた新山手公園の整備に着手している。平成26年度までに造成整備する。山手公園は交通アクセスや物資調達などの利便が高い地理的条件があり、これらを生かして大規模避難にも対応できる都市公園として期待されている。

* [建築確認申請]

- ・ 1月中受付建築確認申請件数（新ひだか～広尾地区）は3件（前年7件）。

木材・製材業

*〔木材〕

- ・チップ材の出荷状況(広尾地区)は、数量が 607 t (前年 715 t) で前年比 15% の減少。出荷金額は 8,890 千円 (同 11,090 千円) で同比 20% の減少となった。

*〔製材〕

- ・建築材、プレカット用材等の受注は前年比やや減少。漁業用木箱の受注も低調に推移。

卸・小売業

*〔卸売業〕

- ・野菜の入荷は、8割が本州産。長ネギ、キャベツ、白菜、ニンジン等は昨年より 20% ほど高値で入荷している。道内産 2割で玉ネギ、芋、長芋等入荷している。果物については、全般的に本州産であり、ぶどう、りんご、いちご、みかん等、昨年より 20% ほど高値で入荷している。

*〔小売業〕

- ・新ひだか町では、町内で生産される優れた産品を推奨品として認証する「新ひだか推奨品制度」の認証審査が29日、ピュアプラザで開かれた。17事業者から 35品の応募があり、3月に推奨品を認定する予定。ミニトマトやハチミツ、豆腐、コンブ、ツブ、豚肉、シカ肉やサクラをイメージした和洋菓子などの商品が集まった。
- ・新ひだか町では商店街の集客アップと販売促進を狙いに、昨年6月から12月まで 7回にわたって開いた「二金の市～しずないマルシェ」の入り込み客数をまとめた。地場産品などの販売が好評で、各回の来場者数は平均約330人となった。
- ・浦河町では年末年始大売出しの抽選会(町商店街連合会主催)が15日、町総合文化会館で開かれた。大売出し期間(昨年11月20日～1月10日)の参加129店の売上げは約2億1千万円。最高30万円分の地域商品券を目当てに町民850人が集まった。

倒産・雇用状況

* 〔管内の倒産〕

- ・ 当金庫管内(新冠町～えりも町)の倒産件数は 0件(前年同月0件)。
当金庫管内を含む苫小牧管内の倒産は 0件(同0件)。

* 〔道内の倒産〕

- ・ 北海道の倒産件数は32件(前年同月28件)、負債総額31億4千万円(同51億円)、倒産件数は前月比14件、前年比 4件の増加となった。
(東京商工リサーチ)

* 〔全国の倒産〕

- ・ 全国の倒産件数は864件(前年同月934件)、負債総額は 3,151億5千万円(同2,246億2千万円)となった。
- ・ 東日本大震災関連倒産は19件で、震災発生後の累計は1,388件(2月7日現在)。
(東京商工リサーチ)

* 〔雇 用〕

- ・ 1月の浦河地区の月間有効求人倍率は 1.01倍で前年比 0.21ポイント、前月比 0.09ポイント上回った。浦河地区の有効求人倍率が1.0倍を超えたのは、平成16年以来。求人倍率は上昇しているが、簡単に就職に結びつかない状況が続いている。全道の月間有効求人倍率は 0.79倍で前年比 0.18ポイント増加、前月比 0.01ポイント減少した。

その他

* 管内生産馬、中央競馬重賞レース勝馬

1/19	第54回 京成杯	(GⅢ)
	プレイアンドリアル号(新冠町 森 牧場 殿生産)	
1/26	第55回アメリカジョッキークラブカップ	(GⅡ)
	ヴェルデグリーン号(新冠町 斉藤 安行 殿生産)	
1/26	第31回 東海テレビ杯東海ステークス	(GⅡ)
	ニホンピロアワーズ(新ひだか町 片岡牧場 殿生産)	

- * 早いところでは軽種馬の出産が始まっている。日高管内には現在約800戸の牧場があり、3月から4月が出産のピーク。毎年春には約 5千頭の子馬が誕生する。

(注) 調査区域：浦河地区、新ひだか町静内地区及び三石地区、新冠地区、様似地区、えりも地区、広尾地区

《指 標》

1 営業区域の人口・世帯数動向 (平成26年1月現在)

(単位:人)

町 村 別	人 口			世 帯		
	人 数	前年同月比	前 月 比	世 帯 数	前年同月比	前 月 比
平 取 町	5,448	-105	-5	2,565	-35	0
日 高 町	13,030	-336	-25	6,421	-126	-11
新 冠 町	5,771	-27	-3	2,681	7	-2
新ひだか町	24,725	-316	-15	12,171	-35	-5
浦 河 町	13,504	-189	-8	6,931	-15	-3
様 似 町	4,801	-163	-8	2,263	-38	3
え り も 町	5,203	-83	-1	2,152	1	-1
日高地区合計	72,482	-1,219	-65	35,184	-241	-19
広 尾 町	7,610	-143	0	3,493	-2	-3
大 樹 町	5,905	-21	-5	2,643	-6	0
日高・十勝地区合計	85,997	-1,383	-70	41,320	-249	-22
札 幌 市	1,930,162	7,785	-334	1,005,650	12,106	-31
江 別 市	120,711	-692	-94	54,948	286	-40
石 狩 市	60,002	-434	16	26,983	183	12
北 広 島 市	59,862	-343	-69	26,488	179	-14
恵 庭 市	68,877	-320	-16	31,048	59	-12
千 歳 市	95,478	563	19	46,223	606	-13
石狩地区合計	2,335,092	6,559	-478	1,191,340	13,419	-98
苫 小 牧 市	174,422	-4	-47	85,791	939	-9
厚 真 町	4,739	-52	6	2,092	20	7
む か わ 町	9,183	-185	-29	4,456	-8	-7
胆振地区合計	188,344	-241	-70	92,339	951	-9
営業区域合計	2,609,433	4,935	-618	1,324,999	14,121	-129

注:平取町、日高町、えりも町の人口数に外国人登録者数は含まれていません。(資料所:各町村)

2 労働需給状況(平成26年1月)

(単位:人、%)

	浦河職安	全 道	前年同月比		前 月 比	
			浦 河	全 道	浦 河	全 道
月間有効求人数	855	71,140	19.92	16.54	16.33	1.89
月間有効求職者数	849	89,963	-4.50	-9.54	5.73	2.54
月間有効求人倍率	1.01	0.79	0.21	0.18	0.09	-0.01

(資料所:浦河公職安所)

3 建築確認申請(平成26年1月)

(単位:件)

		件 数	前年同月比	前 月 比
当 金 庫 管 内	当 月 の 申 請	3	-4	-4
(新ひだか町～広尾町)	25/4～26/1 累計	120	-3	

(資料所:各町村)

4 企業倒産状況(平成26年1月)

(単位:件、千万円)

	件 数	金 額	前年同月比(件数)	前年同月比(金額)	業 種	地 区
苫小牧管内	0	0	0	0		
うち新冠町～えりも町	0	0	0	0		
北 海 道	32	314	4	-196		
全 国	864	31,515	-70	9,053		

(資料所:東京商工リサーチ)

5 浦河町・新ひだか町 金融機関預金・貸出金残高(平成26年1月)

(単位:百万円、%)

預 金			貸 出 金		
残 高	前 年 同 月 比	前 月 比	残 高	前 年 同 月 比	前 月 比
119,389	0.47	-3.91	51,397	-6.38	-1.20

(資料所:浦河・静内金融)

6 浦河町・新ひだか町 手形交換高

(単位:枚、百万円、%)

	26年1月	前年同月比	前 月 比
交換枚数	485	-8.32	12.53
交換金額	473	-46.61	11.03
不渡り手形枚数	28	—	3.70
不渡り手形金額	14	—	-12.50

(資料所:浦河・静内金融)

7 気象情報(札幌管区気象台発表)

1月中の気象状況

(単位:℃、mm、h)

	本 年			平年偏差・平年比			平年偏差、平年比は、1981～2010年の資料から算出された平年値を使用。気温は当月の平均気温から平年値を差し引いたもの(平年比)。降水量、日照時間は当月の降水量・日照時間の平均を平年値で割り返したもの(平年偏差)。
	気 温	降水量	日照時間	気 温	降水量	日照時間	
浦 河	-3.3	55.5	140.1	-0.8	150.4	100.4	
広 尾	-4.0	46.5	181.3	0.5	60.7	113.3	

(資料所:国土交通省・気象庁)

8 各町の水道使用量(平成26年1月)

(単位:t、%)

	一般家庭用	前年比	事業一般用	前年比	合 計	前年比
新ひだか町静内	103,006	-5.9	44,178	0.8	147,184	-4.0
新ひだか町三石	29,017	-1.4	16,758	-4.9	45,775	-2.8
浦 河 町	66,159	-3.5	28,190	-6.1	94,349	-4.3
様 似 町	24,081	-3.9	12,139	2.5	36,220	-1.9
え り も 町	27,058	-3.9	10,033	-2.6	37,091	-3.6
広 尾 町	36,978	4.0	14,296	-8.1	51,274	0.3

* 広尾町は25年12月分

(資料出所:各町)

トピック

日高振興局からのお知らせ

日高振興局では、日高管内の魅力を道内外の多くの方々に知っていただくため、地域情報をホームページやブログ、フェイスブックなどを利用し発信しています。

主な取組など

思わず教えたくくなる日高77のこと



☆ 「思わず教えたくくなる日高77のこと」とは？

日高管内には、多種多様で高品質な海の幸・山の幸、豊かな自然・牧場風景など素晴らしい景観に囲まれ、競馬や乗馬なども体験できる魅力に溢れていることから、「ひだか魅力発信推進協議会」でこうした日高の魅力を再発見するため、道内外に平成25年10月30日～平成25年11月30日までの期間で募集し、選定したものです。

選定した情報は日高振興局HPに掲載しているので、ぜひ御覧ください。

☆日高振興局ホームページ☆

<http://www.hidaka.pref.hokkaido.lg.jp/ts/tss/hidaka77.htm>

☆ 「思わず教えたくくなる日高77のこと」～紹介～

今回は「思わず教えたくくなる日高77のこと」を2つ紹介したいと思います。

☆思わず教えたくくなる日高77のこと☆

タイトル	糖度8度のほうれんそうを食す	真珠色の空に馳す
内容	『寒締めほうれん草』 ほうれん草が寒さに耐えるために葉に糖などを蓄える性質を利用して、冬の冷たい空気に触れさせることで、通常のほうれん草よりも甘いのが特徴。（平取町）	太平洋沿岸では 夏場の朝夕に神秘的な光景をしばしば見る事ができます。気温差が原因の「霧」です。快晴の空が急に白い霧で覆われ その霧と競走馬との共演が実に素晴らしい。（管内全体）
写真		

お問い合わせ：日高振興局地域政策課～0146-22-9073

「思わず教えたくくなる日高77のこと」は魅力的な情報であられています。情報は随時 Facebook ページ「日高暮らし応援ナビ」に掲載していますので、こちららもぜひ御覧ください。

「日高暮らし応援ナビ」へは右のQRコードから移動してください。



Facebook 日高暮らし応援ナビ

インフォメーション

※ 「東日本大震災」の義援金の取扱が延長されました！

- ◎ 取扱期間 : 平成26年3月31日(月)まで
- ◎ 寄付先 : 日本赤十字社を通じて被災者の方々に配分されます。
- ◎ 手数料 : 無料。
- ◎ 受取書 : 受取書の必要な方は後日、日本赤十字社から直接ご依頼人に送付されます。

※ ひだかしんきん「住宅ローン」キャンペーン中！

キャンペーン適用金利 最優遇金利 年0.95% (保証料は別途加算)

- ◎ 取扱期間 : 平成25年4月1日(月)～平成26年3月31日(月)
- ◎ 資金用途 : 住宅新築・購入・リフォーム・他行借換え・住宅に係る諸費用・保証料等。
- ◎ 融資金額 : 資金用途、保証条件等により最大8,000万円以内。
- ◎ 間融資期 : 1年以上最大35年以内(資金用途、建物の構造及び取扱保証会社等により期間が異なります)。
- ◎ 種類 : ①固定金利特約型(有担保 固定金利特約期間 ～3年 5年 7年 10年)
②変動金利無担保扱い ③全期間固定金利無担保扱い
- ◎ 返済方法 : 元金均等または元利均等返済方式。ご返済金額の50%までボーナス併用返済可能。
- ◎ 保証人 : 保証会社の保証を受けられる場合、原則保証人不要。場合により連帯保証人1名以上。

※ ひだかしんきん「カーライフローン」キャンペーン中！

キャンペーン適用金利 最優遇金利 年1.30%(保証料は別途加算)

- ◎ 取扱期間 : 平成25年4月1日(月)～平成26年3月31日(月)
- ◎ 資金用途 : 自家用車両のご購入、免許取得、車検、修理等の費用
- ◎ 融資金額 : 500万円以内。
- ◎ 融資期間 : 最長8年以内。お取扱保証会社により異なります。
- ◎ 返済方法 : 毎月元利均等又は元金均等返済。ご融資額の50%まで半年毎ボーナス併用償還も可能。
- ◎ 保証料 : ご融資時一括払い、お取引金利に加算する毎月払いをご選択いただけます。
保証料率は保証会社の定めによる料率。
- ◎ 融資対象 : 満20歳以上の方で、「保証会社」等の保証が得られる方。

※ 第17回懸賞金付き定期預金〈New スーパーチャンス〉の発売について！

- ◎ 取扱開始 : 平成25年12月2日(月)～平成26年3月31日(月)
- ◎ 対象者 : 個人のお客様のみです。当金庫に普通預金(貯蓄預金含)口座をお持ちの方とします。
- ◎ 預金種類 : スーパー定期預金1年もの自動継続定期預金(証書式)とします。
- ◎ お預入金額 : 10万円以上1,000万円未満とします。
- ◎ 税金 : 預金利息及び懸賞金から20.315%(国税15%、復興特別所得税0.315%、地方税5%)の税金が徴収されます。

※第15回〈NEW スーパーチャンス〉の当選番号は各営業店窓口及び当金庫ホームページでご確認ください！

※ 詳しくは、当金庫窓口にお尋ねください。



ひだかしんきん営業のご案内

ATM	本店	〒057-0013	浦河郡浦河町大通2丁目31の2	☎ (0146) 22-4111
ATM	堺町支店	〒057-0034	浦河郡浦河町堺町西1丁目83の59	☎ (0146) 22-5611
ATM	静内支店	〒056-0016	日高郡新ひだか町静内本町1丁目1の15	☎ (0146) 42-1531
ATM	三石支店	〒059-3108	日高郡新ひだか町三石本町197の23	☎ (0146) 33-2311
ATM	様似支店	〒058-0014	様似郡様似町大通2丁目35の2	☎ (0146) 36-2341
ATM	えりも支店	〒058-0204	幌泉郡えりも町字本町170の1	☎ (01466) 2-2311
ATM	広尾支店	〒089-2615	広尾郡広尾町本通8丁目7の1	☎ (01558) 2-3161
	札幌支店	〒060-0004	札幌市中央区北4条西5丁目1-4 三井生命札幌共同ビル4階	☎ (011) 200-7070

ATM 営業時間 平日 8:45~18:00

※札幌支店を除く各店舗に「ハンドセット搭載機」のATMが設置されております。

土曜日 ATM 稼働店:本店・堺町支店・静内支店・三石支店・様似支店・えりも支店・広尾支店

土曜日 ATM 営業時間 9:00~17:00

日曜・祝日 ATM 稼働店:本店・静内支店

日曜・祝日 ATM 営業時間 9:00~17:00

店外ATM

浦河町役場内 ATM 浦河郡浦河町築地 浦河役場内1階ロビー

店外 ATM 営業時間 平日 9:00~16:00

浦河赤十字病院内 ATM 浦河郡浦河町東町 浦河赤十字病院内1階ロビー

店外 ATM 営業時間 平日 9:00~18:00

パセオ堺町店内 ATM 浦河郡浦河町堺町 店内フロア

店外 ATM 営業時間 平日・土曜・祝日 10:00~19:00 日曜 9:00~19:00

マックスバリュ静内店内 ATM 日高郡新ひだか町静内木場町 店内フロア

店外 ATM 営業時間 平日・土曜・日曜・祝日 9:00~19:00

※店外ATMは、全て「ハンドセット搭載機」です。



業務部地域貢献課

〒057-0013 浦河郡浦河町大通2丁目31の2

電話 (0146) 22-4114

FAX (0146) 22-6106

URL <http://www.shinkin.co.jp/hidaka/>