

ひだかしんきん 地区内経済概況



***** 目 次 *****

業種別総括	25年6月
概 況	1
漁業・水産加工業	2
農業・軽種馬生産業	3
建設業	3
木材・製材業	4
卸・小売業	4
倒産・雇用状況	5
そ の 他	5
指 標	6～7
トピック	8
インフォメーション	9

概 況

〔漁業〕

- ・ 6 月の総水揚げは、漁獲量・漁獲金額ともに前年を下回った。

〔農業・軽種馬生産業〕

- ・ 軽種馬生産業は、出産および交配のシーズンを終え、1番牧草の収穫の時期を迎えている。当月開催のセリ市場はなく、7月に開催されるセレクトセール、セレクションセールの準備に入った。
- ・ 日高軽種馬農業協同組合主催のセレクションセールには、血統、馬格、馬体、そして一定水準以上の販売価格を兼備した237頭がラインアップされた。
- ・ ひだか東農協の選果場で、浦河・様似産のイチゴ「すずあかね」の出荷が始まった。
- ・ 新冠町農協でピーマンの共同選果がはじまり、札幌や旭川の市場へ出荷されている。

〔建設業〕

- ・ 町発注工事（新ひだか～広尾地区）の月中発注額は 418Mで、前年（594M）を下回った。
- ・ 日高管内における国・道・町発注公共工事の月中総請負金額（北海道建設業信用保証㈱の保証請負金額）は3,508百万円で前年を上回り、4月～6月の累計でも上回った。
- ・ 月中建築確認申請件数（新ひだか～広尾地区）は 7件で、前年（16件）を大きく下回った。

〔卸・小売業〕

- ・ 地元小売店は、売上は前年比やや減少の業況。スーパーやコンビニ店は前年比やや減少～前年並みの業況。当月は運動会が催され惣菜や飲物などが売れた。
- ・ 浦河町中心市街地活性化対策協議会は、大通3の浦河ショッピングセンターM I Oの空き店舗部分への出店を支援する「チャレンジショップ事業」を始めた。来年3月まで賃料を減額する。新規出店が増えて中心市街地に活気が戻るようにするのが狙い。
- ・ 新車月間登録台数（新冠～えりも地区）は159台。前年同月比25台減少した。

〔観光〕

- ・ 広尾町の大丸山公園で6月2日、第34回広尾ツツジまつりが開かれた。大釜で作る「時鮭千人鍋」は、水揚げされたばかりのトキシラズ30匹を使用、好評を博した。
- ・ 6月9日「2013森と海のフェスティバル」がえりも岬百人浜で開かれた。えりも岬緑化事業は今年で60周年を迎え、クロマツ苗2300本の植樹と百人浜の渚でマツカワ稚魚2千匹を放流した。

〔雇用〕

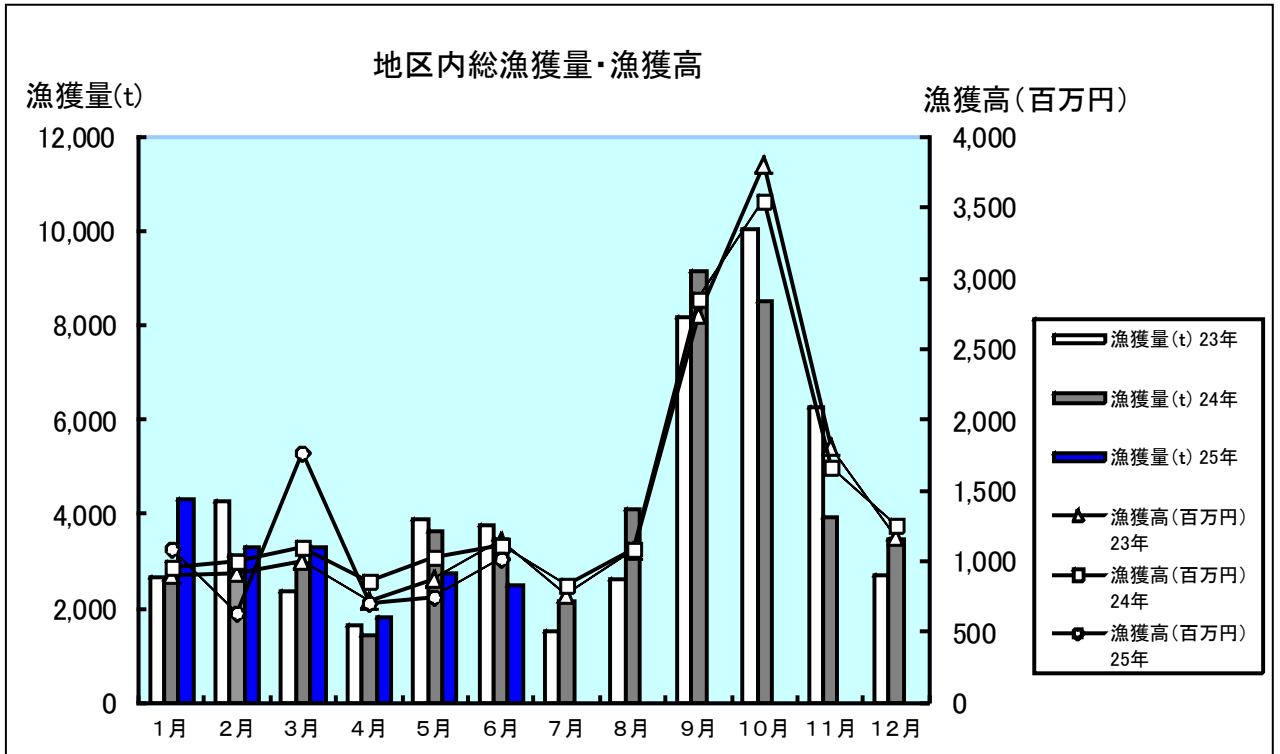
- ・ 浦河地区と全道の月間有効求人倍率は、ともに前年を上回った。

〔総括〕

漁業は、漁獲高・漁獲金額は減少した。軽種馬生産業は、7月に開催されるセレクションセールの準備に入った。厳選された237頭がラインアップ。同市場からは活躍馬を輩出しており、活気ある市場が期待される。農業はイチゴ、ミニトマト、ピーマンの生産が本格化して来た。6月の地区内の経済状況は、公共投資の増加により建設業界に一部上向きの動きはみられるものの、個人消費については、円安でガソリンや食品などが値上りしているため一般家庭の節約志向は続いている。昆布漁の最盛期やセリ市場の開催を前に水産業、軽種馬産業なども静かな動きとなっており、全般的には横ばい状態が続いている。

漁業・水産加工業

*〔沿岸漁業〕たこ、かれい漁等。〔沖合い漁業〕底曳き網、つぶ、毛がに漁等。
 総漁獲量2,505 t・金額1,001百万円(前年同月比956 t減・111百万円減)。



底曳き網漁……………	29 t ・ 1 百万円	(前年同月比 28 t 減 ・ 2 百万円減)
さけます流漁………	259 t ・ 145 百万円	(同 263 t 減 ・ 90 百万円減)
定置網漁……………	787 t ・ 213 百万円	(同 699 t 減 ・ 2 百万円減)
かれい漁……………	286 t ・ 48 百万円	(同 39 t 減 ・ 7 百万円増)
たこ漁……………	239 t ・ 110 百万円	(同 175 t 減 ・ 144 百万円減)
つぶ漁……………	441 t ・ 134 百万円	(同 135 t 増 ・ 27 百万円増)
うに漁……………	27 t ・ 18 百万円	(同 14 t 増 ・ 8 百万円増)
えび漁……………	1 t ・ 1 百万円	(同 増減なし ・ 1 百万円減)
ほっき漁……………	15 t ・ 5 百万円	(同 増減なし ・ 1 百万円増)
たら漁……………	67 t ・ 4 百万円	(同 10 t 増 ・ 1 百万円増)
めぬけ漁……………	14 t ・ 7 百万円	(同 6 t 増 ・ 4 百万円増)
なまこ漁……………	20 t ・ 62 百万円	(同 2 t 増 ・ 24 百万円増)
ほっけ漁……………	19 t ・ 4 百万円	(同 15 t 増 ・ 1 百万円増)
昆布……………	150 t ・ 209 百万円	(同 48 t 増 ・ 85 百万円増)
その他……………	151 t ・ 40 百万円	(同 18 t 増 ・ 30 百万円減)

- ・ 6月の水揚げは前年に比べ、さけます流漁、定置網漁、たこ漁の漁獲量が減少し、全体としての漁獲金額も前年を下回った。トキサケは漁獲高の減少により高値推移した。
- ・ 今年の全道への秋サケ来遊数は3,793万5千尾と予想され、4年連続で4,000万尾を下回ると見通している。(地方独立行政法人 北海道立総合研究機構 さけます・内水面水産試験場 さけます資源部)

(対象は新ひだか、浦河、様似、えりも、広尾の各地区) (「t」はトンを表しています)

農業・軽種馬生産業

* [軽種馬生産業]

- ・ 6月に開催のセリ市場はなく、各牧場は7月に開催されるセレクトセール、セレクションセールの準備に入っている。
- ・ 日本競走馬協会が主催するセレクトセールは7月8日、9日に苫小牧市のノーザンホースパークで行われる。8日に行われる1歳市場は240頭が上場を予定し、9日の当歳市場は200頭が上場を予定している。
- ・ 日高軽種馬農業協同組合主催のセレクションセールは、厳選された237頭がラインアップされている。

* [農業]

- ・ 6月の花卉の出荷量は667千本(前年942千本)・出荷金額5,218万円(同6,189万円)。
- ・ ひだか東農協の選果場で、浦河・様似産のイチゴ「すずあかね」の出荷が始まった。国内産のイチゴ栽培の「空白期」に注目し、夏でも涼しい日高の気候を生かした四季成り(夏秋)イチゴの生産拡大に取り組み、7月から8月中旬が出荷のピーク。昨年1億8080万円を販売した。

* [畜産業]

- ・ 黒毛和牛は、三石地区で出荷頭数125頭(前年108頭) 金額8,726万円(同6,428万円)。価格は、仔牛が48万円(前年38万円)、肥育牛は92万円(同89万円)となった。えりも地区は10ヶ月素牛が出荷頭数63頭(同46頭) 金額は2,952万円(同1,894万円)。価格は牝が51万円(同45万円) 牝は42万円(同37万円)であった。

建設業

* [公共工事]

- ・ 町発注(新ひだか～広尾地区)工事は、件数36件、金額418百万円(前年73件、594百万円)。工事発注状況は件数、金額で前年を下回った。
- ・ 日高管内の国・道・町発注公共工事の月中請負金額は、3,508百万円(北海道建設業信用保証(株)の保証請負金額)。前年同月比1,450百万円・70.5%上回った。累計(4月～6月)も13,416百万円で同比6,150百万・84.7%上回った。

* [建設業]

- ・ 国道336号(黄金道路)で建設をすすめる新宝浜トンネル(2438m)の安全祈願祭が21日行われた。この区間は、海岸と断崖に挟まれた位置にあり、落石・土砂崩壊・波浪・雪崩により度々、通行止めとなっている。当工事はこれらを解消し安全な交通を確保するための防災工事。2015年中の供用開始をめざし、工費は53億円。
- ・ 日本再生トラストが昨年10月から建設をすすめてきた、出力規模約1千キロワットの太陽光発電所「スマートファーム浦河ソーラー発電所」(浦河町東栄)の竣工式が27日行われた。7月1日から北海道電力への売電を開始し、年間約4千万円の売電を見込んでいる。1千キロワットの出力により約300世帯の電力をまかなえるという。

* [建築確認申請]

- ・ 6月中受付建築確認申請件数(新ひだか～広尾地区)は7件となった(前年16件)。

木材・製材業

*〔木材〕

- ・ チップ材の出荷状況(広尾地区)は、数量が620t(前年636t)で前年比3%の減少。出荷金額は9,029千円(同9,537千円)で同比5%の減少となった。

*〔製材〕

- ・ 建材、プレカット用材は前年同月並みの受注。

卸・小売業

*〔卸売業〕

- ・ 野菜の入荷は、北海道産と本州産の割合が4対6の割合となっている。キュウリ・トマト・ナス・アスパラなどは、昨年の2割～3割高で高値推移。低温等の影響が大きい。

*〔小売業〕

- ・ 日高管内の若手漁師が中心となって、船積して熟成させた日本酒を商品化する。初回は管内10隻に旭川市の男山酒造の日本酒240本(1本900ml)を積み込み、45日ほど熟成させた後、「ひだか漁師の絆」の製品名で限定販売する。
- ・ 新車月間登録台数(新冠～えりも地区)は、159台で前年同月比25台の減少となった。累計(1-6月)は939台で同比105台下回った。

*〔その他〕

- ・ 静内山手町の山手公園の一角に新図書館・郷土館の建設が始まった。工事は25,26年の2カ年で、27年春に完成する。町民の生涯教育・文化の情報発信の場として安らぎがある環境を目指している。この複合施設は万が一の災害時を想定し、逃げ遅れた住民の一時避難所として屋上に上がる階段を設置。収容能力は700人で、屋上までの海拔は15メートルほどになる。
- ・ なお、同図書館では、4月から福島県の地元新聞である福島民報と福島民友が閲覧できる。同県が、東日本大震災で避難した県民に、地元のニュースを伝え復興状況を発信するため送っており、管内では同図書館のみが対象となっている。

倒産・雇用状況

* 〔管内の倒産〕

- 当金庫管内(新冠町～えりも町)の倒産件数は2件(前年同月1件)、負債総額は2億円(同8千万円)。
当金庫管内を含む苫小牧管内の倒産は4件(同3件)、負債総額は5億円7千万円(同4億8千万円)であった。

* 〔道内の倒産〕

- 北海道の倒産件数は34件(前年同月42件)、負債総額80億円5千万円(同155億4千万円)、倒産件数は前月比3件増加、前年比では8件の減少となった。(東京商工リサーチ)

* 〔全国の倒産〕

- 全国の倒産件数は897件(前年同月975件)、負債総額は3,837億円(同1,816億円)となった。東日本大震災関連倒産は24件となり、震災発生からの累計件数は1,224件となった。(7月5日現在)。(東京商工リサーチ)

* 〔雇 用〕

- 6月の浦河地区の月間有効求人倍率は0.74倍で前年比0.17ポイント、前月比0.07ポイント上回った。有効求人数は699人で前年比106人、前月比で20人の減少となった。有効求職者数は950人で前年比89人、前月比118人減少している。全道の月間有効求人倍率は0.65倍で前年を0.14ポイント上回った。

その他

* 管内生産馬、中央競馬重賞レース勝馬

6/ 1	第 66 回 鳴尾記念	(G III)
	トウケイヘイロー号 (浦河町 中村和夫 殿生産)	
6/ 2	第 63 回 農林水産省賞典 安田記念	(G I)
	ロードカナロア号 (新ひだか町 ケイアイファーム 殿生産)	
6/ 9	第 30 回エプソムカップ	(G III)
	クラレント号 (新冠町 ノースヒルズ 殿生産)	
6/30	第 49 回 C B C 賞	(G III)
	マジンプロスパー号 (新冠町 ハシモトファーム殿 生産)	

* 管内生産馬、上半期中央競馬G I 勝馬

3/24	中京	ロードカナロア	高松宮記念	新ひだか・ケイアイファーム
5/ 5	東京	マイネルハウオウ	NHKマイルC	新冠・ヒカル牧場
5/19	東京	メイショウマンボ	オークス	浦河・高昭牧場
5/26	東京	キズナ	日本ダービー	新冠・ノースヒルズ
6/ 2	東京	ロードカナロア	安田記念	新ひだか・ケイアイファーム

(注) 調査区域：浦河地区、新ひだか町静内地区及び三石地区、新冠地区、様似地区、えりも地区、広尾地区

《指 標》

1 営業区域の人口・世帯数動向 (平成25年6月現在) (単位:人)

町 村 別	人 口		世 帯			
	人 数	前年同月比	前 月 比	世 帯 数	前年同月比	前月比
平 取 町	5,528	-48	2	2,615	16	-5
日 高 町	13,211	-257	8	6,538	-43	-6
新 冠 町	5,810	50	-10	2,700	44	-4
新ひだか町	24,873	-170	2	12,223	28	9
浦 河 町	13,595	-138	-16	6,965	30	6
様 似 町	4,877	-128	6	2,286	-36	3
え り も 町	5,231	-88	-2	2,145	-18	3
日高地区合計	73,125	-779	-10	35,472	21	6
広 尾 町	7,635	-199	-8	3,475	-35	-6
大 樹 町	5,921	-7	-1	2,654	26	0
日高・十勝地区合計	86,681	-985	-19	41,601	12	0
札 幌 市	1,926,968	16,626	186	1,001,907	16,249	514
江 別 市	120,857	-242	-68	54,815	583	20
石 狩 市	60,172	-329	72	26,940	285	89
北 広 島 市	59,966	-255	-29	26,480	260	3
恵 庭 市	68,895	70	10	31,054	366	23
千 歳 市	94,958	738	-170	45,938	772	-178
石狩地区合計	2,331,816	16,608	1	1,187,134	18,515	471
苫 小 牧 市	174,278	384	-48	85,524	1,150	31
厚 真 町	4,750	-70	-8	2,086	18	8
む か わ 町	9,329	-103	10	4,545	86	3
胆振地区合計	188,357	211	-46	92,155	1,254	42
営業区域合計	2,606,854	15,834	-64	1,320,890	19,781	513

注:平取町、日高町、えりも町、広尾町の人口数に外国人登録者数は含まれていません。(資料所:各町村)

2 労働需給状況(平成25年6月) (単位:人、%)

	浦河職安	全 道	前年同月比		前 月 比	
			浦 河	全 道	浦 河	全 道
月間有効求人数	699	71,874	17.88	16.70	-2.78	0.34
月間有効求職者数	950	111,016	-8.57	-8.50	-11.05	-5.73
月間有効求人倍率	0.74	0.65	0.17	0.14	0.07	0.04

(資料所:浦河公共職業安定所)

3 建築確認申請(平成25年6月) (単位:件)

		件 数	前年同月比	前 月 比
当 金 庫 管 内	当 月 の 申 請	7	-9	-22
(新ひだか町～広尾町)	25/4～25/6 累計	52	4	

(資料所:各町村)

4 企業倒産状況(平成25年6月) (単位:件、千万円)

	件 数	金 額	前年同月比(件数)	前年同月比(金額)	業 種	地 区
苫小牧管内	4	57	1	9	建設業2件、小売業2件	苫小牧市2件、新ひだか町2件
うち新ひだか町・えりも町	2	20	1	12		
北 海 道	34	805	-8	-749		
全 国	897	38,370	-78	20,210		

(資料所:札幌工サチ)

5 浦河町・新ひだか町 金融機関預金・貸出金残高(平成25年6月)

(単位：百万円、%)

預 金			貸 出 金		
残 高	前年同月比	前 月 比	残 高	前年同月比	前 月 比
121,041	-0.56	2.44	51,100	-6.16	-0.35

(資料所：浦河・新ひだか町金融機関)

6 浦河町・新ひだか町 手形交換高

(単位：枚、百万円、%)

	25年6月	前年同月比	前 月 比
交換枚数	317	16.12	-31.24
交換金額	700	4.17	-11.95
不渡り手形枚数	72	—	-10.00
不渡り手形金額	41	—	28.13

(資料所：浦河・新ひだか町金融機関)

7 乗用車新車登録台数(普通・小型乗用、軽自動車(軽トラ含む))

(単位：台)

町 名	25年6月の登録			25/1月～25/6月迄の累計	
	台 数	前年同月比	前 月 比	台 数	前年同月比
新冠町	24	3	5	121	22
新ひだか町	62	-19	16	415	-67
浦河町	45	6	14	225	-7
様似町	10	-16	-5	86	-33
えりも町	18	1	8	92	-20
合 計	159	-25	38	939	-105

(資料所：自販車室蘭支部、室蘭軽自動車協会)

8 気象情報(札幌管区気象台発表)

6月中の気象状況

(単位：℃、mm、h)

	本 年			平年偏差・平年比			平年偏差、平年比は、1981～2010年の資料から算出された平年値を使用。気温は当月の平均気温から平年値を差し引いたもの(平年比)。降水量、日照時間は当月の降水量・日照時間の平均を平年値で割り返したものの(平年偏差)。
	気 温	降水量	日照時間	気 温	降水量	日照時間	
浦 河	13.1	88.3	145.6	0.3	40.8	81.5	
広 尾	12.2	141.2	126.7	0.6	30.8	106.8	

(資料所：国土交通省・気象庁)

9 各町の水道使用量(平成25年6月)

(単位：t、%)

	一般家庭用	前年比	事業一般用	前年比	合 計	前年比
新ひだか町静内	105,329	-0.17	47,317	-13.8	152,646	-4.8
新ひだか町三石	29,633	1.3	18,821	-5.0	48,454	-1.3
浦 河 町	64,597	-3.9	26,258	-8.6	90,855	-5.3
様 似 町	24,565	-4.1	11,403	1.6	35,968	-2.4
え り も 町	26,280	-3.4	11,767	-6.4	38,047	-4.4
広 尾 町	37,112	9.3	15,190	2.4	52,302	7.2

* 広尾町は25年5月分

(資料出所：各町)

トピック

日高振興局からのお知らせ

日高振興局では、地域の特色や優位性を皆様に広くアピールさせていただくために、農業、林業、水産業、商工業など幅広い分野で、日高のすばらしさを紹介しています。
今回は、林業分野の取組について紹介します。

■オフセット・クレジット（J-VER）の販売が始まっています

《浦河町の取組み》

浦河町では、町有林(トドマツ人工林)で実施した間伐による温室効果ガス(二酸化炭素=CO₂)の吸収量を、環境活動に取り組む企業や団体等への販売を開始しました。

このプロジェクトは、本年3月に浦河町の町有林が日高管内の自治体では初めて「オフセット・クレジット(J-VER)制度」の認証を受け、間伐により生じたCO₂削減・吸収量をクレジットとして販売するもので、収益を町有林等の森林整備に活かしていくこととしています。

○プロジェクトの概要

- ・プロジェクト名：北海道浦河町有林間伐促進吸収プロジェクト～優駿を育む森づくり～
 - ・対象地：60ha(浦河町荻伏町、野深、常盤町の町有林)
 - ・クレジット発行量：1,820 t/CO₂
- 【問合せ先】 浦河町農林課(電話0146-26-9017)

《北海道の取組み》

道でも、道民の共通財産である道有林について、平成24年3月に「オフセット・クレジット(J-VER)制度」の認証を受けて、クレジットの販売を進めており、森林整備への理解促進と地域活性化を図っています。

道の販売は、原則、道内市町村が発行するオフセット・クレジットと同時に販売することとしております。(販売単価など詳しいことは下記ホームページをご覧ください。)

○プロジェクトの概要

- ・プロジェクト名：道有林森林吸収エコビジネス支援プロジェクト
～「キキタの森」の間伐促進プロジェクト～
- ・対象地：245ha(羊蹄山：道有林後志管理区、旭岳：道有林上川南部管理区)
- ・クレジット発行量：4,362 t/CO₂

【問合せ先】 北海道水産林務部道有林課道有林管理グループ(電話011-204-5519)

【ホームページ】 http://www.pref.hokkaido.lg.jp/sr/dyr/J-VER_hanbai.htm

「オフセット・クレジット(J-VER)」とは・・・

- ・オフセット・クレジット(J-VER) 認証運営委員会が、認証・発行を行う、温室効果ガスの排出削減・吸収プロジェクトから生じたCO₂削減・吸収量をオフセット・クレジットといいます。
- ・間伐などによるCO₂吸収量の削減増大や化石燃料から木質バイオマスへの燃料代替による削減などのプロジェクトがあります。
- ・環境活動に取り組む企業や団体等が、製品の製造や企業活動、イベントなどで排出した二酸化炭素を、オフセット・クレジット(J-VER)の購入によりオフセットするとともに、地域の森林づくりを直接支援することができます。

インフォメーション

※ 「東日本大震災」の義援金の取扱が延長されました！

- ◎ 取扱期間 : 平成26年3月31日(月)まで
- ◎ 寄付先 : 日本赤十字社を通じて被災者の方々に配分されます。
- ◎ 手数料 : 無料。
- ◎ 受取書 : 受取書の必要な方は後日、日本赤十字社から直接ご依頼人に送付されます。

※ ひだかしんきん「住宅ローン」キャンペーン中！

キャンペーン適用金利 最優遇金利 年0.95% (保証料は別途加算)

- ◎ 取扱期間 : 平成25年4月1日(月)～平成26年3月31日(月)
- ◎ 資金使途 : 住宅新築・購入・リフォーム・他行借換え・住宅に係る諸費用・保証料等。
- ◎ 融資金額 : 資金使途、保証条件等により最大8,000万円以内。
- ◎ 間融資期 : 1年以上最大35年以内(資金使途、建物の構造及び取扱保証会社等により期間が異なります)。
- ◎ 種類 : ①固定金利特約型(有担保 固定金利特約期間 ～3年 5年 7年 10年)
②変動金利無担保扱い ③全期間固定金利無担保扱い
- ◎ 返済方法 : 元金均等または元利均等返済方式。ご返済金額の50%までボーナス併用返済可能。
- ◎ 保証人 : 保証会社の保証を受けられる場合、原則保証人不要。場合により連帯保証人1名以上。
- ◎ 融資対象者 : 満20歳以上で当金庫の融資条件に合致する方、保証会社の保証が得られる方。

※ ひだかしんきん「カーライフローン」キャンペーン中！

キャンペーン適用金利 最優遇金利 年1.30% (保証料は別途加算)

- ◎ 取扱期間 : 平成25年4月1日(月)～平成26年3月31日(月)
- ◎ 資金使途 : 自家用車両のご購入、免許取得、車検、修理等の費用
- ◎ 融資金額 : 500万円以内。
- ◎ 融資期間 : 最長8年以内。お取扱保証会社により異なります。
- ◎ 返済方法 : 毎月元利均等又は元金均等返済。ご融資金額の50%まで半年毎ボーナス併用償還も可能。
- ◎ 保証料 : ご融資時一括払い、お取引金利に加算する毎月払いをご選択いただけます。
保証料率は保証会社の定めによる料率。
- ◎ 融資対象 : 満20歳以上の方で、「保証会社」等の保証が得られる方。

※ 第16回懸賞金付き定期預金「スーパーチャンス」取扱中！

- ◎ 取扱期間 : 平成25年7月1日(月)～平成25年9月30日(月)
- ◎ 対象者 : 個人のおお客様のみで、当金庫に普通預金をお持ちの方とします。
- ◎ 預金種類 : スーパー定期預金1年もの自動継続定期預金(証書式)とします。
- ◎ お預け入金額 : 10万円以上1,000万円未満のお預入とします。
- ◎ お預け入条件 : ①新規お預入れ②普通預金または定期積金の満期金からの預替え③当金庫の定期預金満期金に50%以上を加算した預替え。
- ◎ 抽選権 : 1口(10万円)当たり1本の抽選権をお付けします。抽選日以前に対象となる定期預金を解約された場合は、抽選権がなくなります。

※ 詳しくは、当金庫窓口にお尋ねください。



ひだかしんきん営業のご案内

ATM	本店	〒057-0013	浦河郡浦河町大通2丁目31の2	☎ (0146) 22-4111
ATM	堺町支店	〒057-0034	浦河郡浦河町堺町西1丁目83の59	☎ (0146) 22-5611
ATM	静内支店	〒056-0016	日高郡新ひだか町静内本町1丁目1の15	☎ (0146) 42-1531
ATM	三石支店	〒059-3108	日高郡新ひだか町三石本町197の23	☎ (0146) 33-2311
ATM	様似支店	〒058-0014	様似郡様似町大通2丁目35の2	☎ (0146) 36-2341
ATM	えりも支店	〒058-0204	幌泉郡えりも町字本町170の1	☎ (01466) 2-2311
ATM	広尾支店	〒089-2615	広尾郡広尾町本通8丁目7の1	☎ (01558) 2-3161
	札幌支店	〒060-0004	札幌市中央区北4条西5丁目1-4 三井生命札幌共同ビル4階	☎ (011) 200-7070

ATM 営業時間 平日 8:45~18:00

※札幌支店を除く各店舗に「ハンドセット搭載機」のATMが設置されております。

土曜日 ATM 稼働店: 本店・堺町支店・静内支店・三石支店・様似支店・えりも支店・広尾支店

土曜日 ATM 営業時間 9:00~17:00

日曜・祝日 ATM 稼働店: 本店・静内支店

日曜・祝日 ATM 営業時間 9:00~17:00

店外 ATM

浦河町役場内 ATM 浦河郡浦河町築地 浦河役場内1階ロビー

店外 ATM 営業時間 平日 9:00~16:00

浦河赤十字病院内 ATM 浦河郡浦河町東町 浦河赤十字病院内1階ロビー

店外 ATM 営業時間 平日 9:00~18:00

パセオ堺町店内 ATM 浦河郡浦河町堺町 店内フロア

店外 ATM 営業時間 平日・土曜・祝日 10:00~19:00 日曜 9:00~19:00

マックスバリュ静内店内 ATM 日高郡新ひだか町静内木場町 店内フロア

店外 ATM 営業時間 平日・土曜・日曜・祝日 9:00~19:00

※店外 ATM は、全て「ハンドセット搭載機」です。



業務部地域貢献課

〒057-0013 浦河郡浦河町大通2丁目31の2

電話 (0146) 22-4114

FAX (0146) 22-6106

URL <http://www.shinkin.co.jp/hidaka/>