

ひだかしんきん 地区内経済概況



***** 目 次 *****

業種別総括	25年5月
概 況	1
漁業・水産加工業	2
農業・軽種馬生産業	3
建設業	3
木材・製材業	4
卸・小売業	4
倒産・雇用状況	5
そ の 他	5
指 標	6～7
トピック	8
インフォメーション	9

概 況

〔漁業〕

- ・ 5 月の総水揚げは、漁獲量・漁獲金額ともに前年を下回った。

〔農業・軽種馬生産業〕

- ・ 2 歳馬の競り市「トレーニングセール」（日高軽種馬農協主催）が、21日札幌競馬場で開かれた。売却総額は8億5261万円（税込み）、前年を1億4339万円上回った。

〔建設業〕

- ・ 町発注工事（新ひだか～広尾地区）の月中発注額は前年を大きく上回った。
- ・ 日高管内における国・道・町発注公共工事の月中総請負金額（北海道建設業信用保証㈱の保証請負金額）は6,932百万円で前年を大きく上回った。
- ・ 月中建築確認申請件数（新ひだか～広尾地区）は29件で、前年を大きく上回った。

〔卸・小売業〕

- ・ 地元小売店は、売上は前年比やや減少の業況。スーパーでも前年比やや減少の業況。コンビニ店は、チェーン店格差見られ、前年比微減～微増にて推移している。大型連休の前半は天候が悪く人出もまばらであったが、後半は天候の回復とともに、道の駅などには道内外各地からきた車などが立ち寄り周辺施設は賑わいをみせた。低温と天候不順でキャンプ用品の売れ行きが振るわなかったり、バーベキュー向けの肉や野菜、飲料水などが苦戦した。
- ・ 新車月間登録台数（新冠～えりも地区）は121台。前年同月比6台減少した。

〔観光〕

- ・ サクラの名所、二十間道路桜並木を会場に 5日に開幕した第50回しずない桜まつりは、19日に閉幕した。花見客の入り込みは10万8千人となった。今年は寒い日が続き、開花が予想より大幅に遅れたため、まつり期間を1週間延長した。
- ・ えりも町で 5,6日の両日、エゾシカ角拾いボランティアが行われた。札幌や旭川など道内から家族連れが参加。見つけた角を使いアクセサリ作りなどを体験した。
- ・ 様似町アポイ岳ジオパーク推進協議会が主催する「春の花とウニを楽しむフットパスツアー」が11日、12日の両日、町内で開かれ、札幌圏や道東などから約50人が参加した。アポイ岳ジオパークは平成20年に日本ジオパークに認定されている。
- ・ 第3回さまにウニまつり」が26日、エンルム海岸特設会場で開かれた。道内各地から約2500人が訪れた。

〔雇用〕

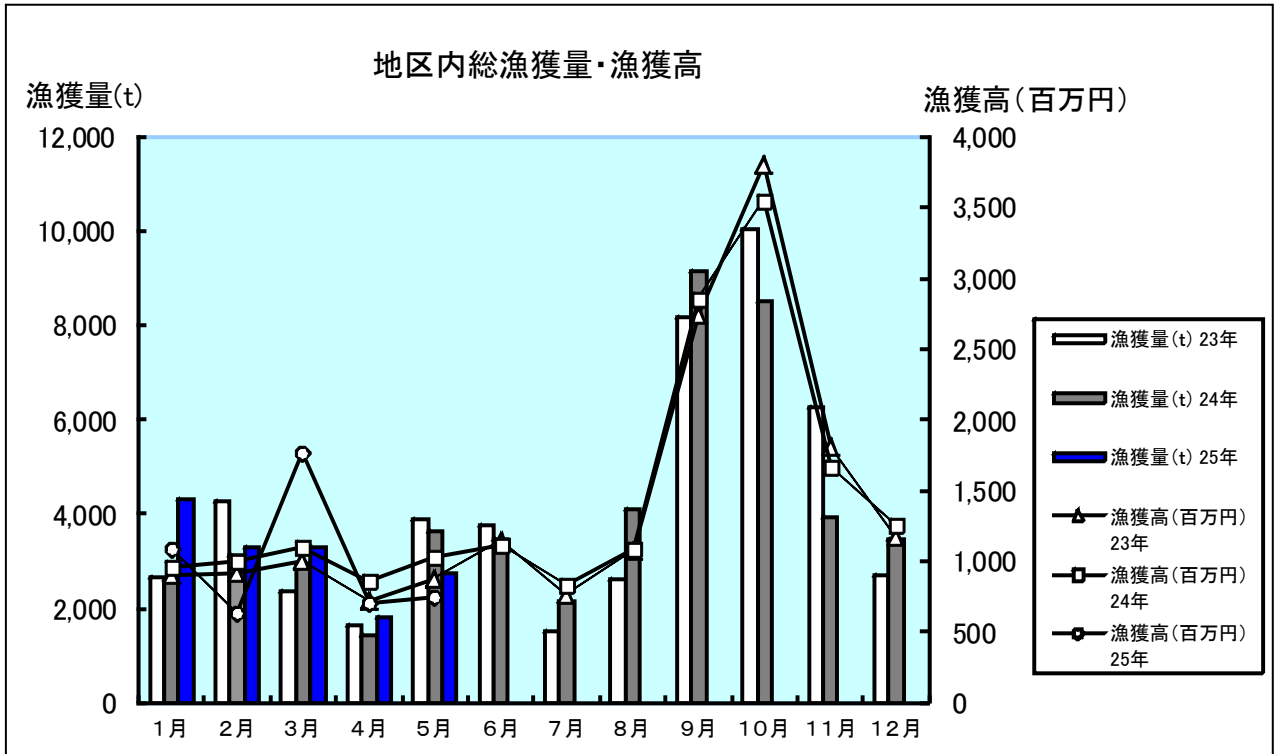
- ・ 浦河地区と全道の月間有効求人倍率は、ともに前年を上回った。

〔総括〕

漁業は、定置網漁、たこ漁、ウニ漁等の減少により漁獲高・漁獲金額は減少した。軽種馬生産業は、札幌競馬場でトレーニングセールが開催され、売却総額は前年を上回ったものの、売却率・平均価格ともに前年をやや下回る状況であった。オックス、日本ダービーでは、管内の生産馬が優勝するという明るい話題もあった。個人消費については、ゴールデンウィークや季節行事、記念日等があったものの天候要因により影響を受ける日も見られた。5月の地区内の経済状況は、公共投資は増加しつつあるものの、水産業、軽種馬産業などの一次産業に力強さが見られず、弱含みの横ばい状態が続いている。

漁業・水産加工業

*〔沿岸漁業〕たこ、かれい漁等。〔沖合い漁業〕底曳き網、つぶ、毛がに漁等。
 総漁獲量2,758 t・金額747百万円(前年同月比871 t 減・276百万円減)。



底曳き網漁	1,141 t	47 百万円	(前年同月比	42 t 減	28 百万円減)
さけます流し	66 t	29 百万円	(同	9 t 増	8 百万円減)
定置網漁	258 t	51 百万円	(同	497 t 減	80 百万円減)
かれい漁	159 t	31 百万円	(同	9 t 減	7 百万円増)
たこ漁	267 t	115 百万円	(同	216 t 減	171 百万円減)
つぶ漁	306 t	106 百万円	(同	29 t 増	20 百万円増)
うに漁	30 t	24 百万円	(同	13 t 減	14 百万円減)
えび漁	1 t	1 百万円	(同	2 t 減	3 百万円減)
ほっき漁	75 t	28 百万円	(同	19 t 減	1 百万円増)
たら漁	82 t	4 百万円	(同	120 t 減	8 百万円減)
めぬけ漁	16 t	9 百万円	(同	9 t 減	増減なし)
なまこ漁	17 t	52 百万円	(同	増減なし	13 百万円増)
毛かに漁	2 t	1 百万円	(同	2 t 減	増減なし)
ほっけ漁	7 t	3 百万円	(同	1 t 減	1 百万円減)
昆布	152 t	204 百万円	(同	13 t 増	18 百万円増)
その他	179 t	42 百万円	(同	8 t 増	22 百万円減)

- 5月の水揚げは前年に比べ底曳き網漁、定置網漁、たこ漁、うに漁、たら漁の減少が大きく漁獲量・漁獲金額ともに前年を下回った。

(対象は新ひだか、浦河、様似、えりも、広尾の各地区) (「t」はトンを表しています)

農業・軽種馬生産業

* [軽種馬生産業]

- 5月21日、札幌競馬場で「トレーニングセール・サラブレッド2歳」が開催された。過去最大262頭の上場で、152頭を売却。8億5261万500円（税込）を売り上げた。売上総額は前年を1億4339万円上回った。売却率は58.02%で前年を9.94ポイント下回り、平均価格も同比157千円下回った。

* [農業]

- 5月の花卉の出荷量は214千本（前年333千本）・出荷金額2,327万円（同2,586万円）。
- 静内産のミニトマト「太陽の瞳」の出荷が本格化している。今年は春先の日照不足や低温で生育が1週間から10日ほど遅れていたが、これから出荷量も増えてくる。道内でトップクラスの生産量を誇り、2年連続で7億円台を達成している。

* [畜産業]

- 黒毛和牛は、三石地区で出荷頭数116頭（前年120頭）金額7,503万円（同6,754万円）。価格は、仔牛が48万円（前年42万円）、肥育牛は90万円（同85万円）となった。えりも地区は10ヶ月素牛が出荷頭数47頭（同53頭）金額は2,167万円（同2,251万円）。価格は牡が53万円（同47万円）牝は41万円（同37万円）であった。
- みついし牛は出荷する8割が、最高級とされる霜降り和牛。大半は東京方面に出荷され、市場関係者や高級料亭などから注目されている。ブランド化を進める上で重視したのは、各生産農家が使う餌の統一で配合飼料と道内産の稲わらを与えていること。稲わらは、牧草と違い肉に青臭さが出ず食感も良いという。

建設業

* [公共工事]

- 町発注（新ひだか～広尾地区）工事は、件数70件、金額2,059百万円（前年64件、580百万円）。工事発注状況は件数、金額で前年を大きく上回った。
- 日高管内の国・道・町発注公共工事の月中請負金額は、6,932百万円（北海道建設業信用保証株の保証請負金額）。前年同月比4,928百万円・245.9%上回った。

* [建設業]

- 新ひだか町は大型工事の新図書館・郷土館建設主体工事の入札を執行し、出口・酒井・藤沢・中村建設工事共同企業体が、8億8827万9千円（税込）で落札した。図書館・郷土館の関連工事では、機械設備を1億4668万5千円で道南、同電気設備を9975万円で新興電気静内支店、展示を1億1445万円で丹青社がそれぞれ落札した。また、三石川上の「生きがいセンターかわかみ」の入札は、建設主体を8444万5200円で吉田・マルサン建設工事共同企業体が落札した。同機械設備工事は1281万円で長嶺設備工業、電気工事は451万5千円で中村電気が落札した。

* [建築確認申請]

- 5月中受付建築確認申請件数（新ひだか～広尾地区）は29件となった（前年13件）。

木材・製材業

* [木 材]

- ・ チップ材の出荷状況(広尾地区)は、数量が674 t(前年548 t)で前年比23%の増加。出荷金額は10,149千円(同8,955千円)で同13%の増加となった。

* [製 材]

- ・ 建材、プレカット用材は前年同月並みの受注。

卸・小売業

* [卸売業]

- ・ 野菜の入荷は、本州産が7割の状況。キャベツ、大根、ニンジン、キュウリ等昨年と変わらない価格での入荷となっている。北海道産は3割で、レタス、大根、白菜等価格は安定している。道内産の野菜の生育は1~2週間ほど遅れている。

* [小売業]

- ・ 協同組合静内みゆき通り商店街が今春から毎月1回開催する「二金の市~しずないマルシェ」が国の「地域商店街活性化事業」に選ばれた。同組合への補助金は約100万円。マルシェをPRするチラシ代や会場のテナント料、人件費に充てる予定。
- ・ 新冠町内農家が自家用軽トラックを販売所にして地場野菜を直売する「にいかっぷ・軽トラ市」が6月から10月の毎週土曜日に、道の駅サラブレッドロードで開催される。町が後援する地場産野菜市として昨年から実施している。
- ・ 新車月間登録台数(新冠~えりも地区)は、121台で前年同月比6台の減少となった。累計(1-5月)は780台で同比80台下回った。

* [その他]

- ・ 道内市町村が道外からの体験移住を受け入れる事業「ちょっと暮らし」で、2012年度浦河町の延べ利用者数が51人、延べ滞在日数は5076日となり道内2位となった。体験移住者は夏に集中し、9棟ある住宅がほぼ満杯になるため、地元建設業者でつくる団体が町の補助を受けて町内荻伏に専用住宅1棟を建設し、6月から受け入れを開始する。
- ・ 平成24年度の日高管内観光入込客数は、1565.6千人で前年比55.4千人減少(3.4%減)。

日高振興局調べ

倒産・雇用状況

*〔管内の倒産〕

- 当金庫管内(新冠町～えりも町)の倒産件数は1件(前年同月1件)、負債総額は1億5千万円(同3千万円)。
当金庫管内を含む苫小牧管内の倒産は3件(同3件)、負債総額は2億円8千万円(同1億7千万円)であった。

*〔道内の倒産〕

- 北海道の倒産件数は31件(前年同月41件)、負債総額58億円9千万円(同44億1千万円)、倒産件数は前月と同数、前年比では10件の減少となった。(東京商工リサーチ)

*〔全国の倒産〕

- 全国の倒産件数は1,045件(前年同月1,148件)、負債総額は1,733億3千万円(同2,825億6千万円)となった。東日本大震災関連倒産は28件となり、震災発生からの累計件数は1,192件に達した(5月31日現在)。(東京商工リサーチ)

*〔雇 用〕

- 5月の浦河地区の月間有効求人倍率は0.67倍で前年比0.14ポイント、前月比0.03ポイント上回った。有効求人数は719人で前年比107人、前月比で6人の減少となった。有効求職者数は1,068人で前年比82人、前月比61人減少している。全道の月間有効求人倍率は0.61倍で前年を0.11ポイント上回った。

その他

*管内生産馬、中央競馬重賞レース勝馬

5/4	第61回 京都新聞杯	(G II)
	キズナ号 (新冠町 ノースヒルズ 殿生産)	
5/5	第18回 NHKマイルカップ	(G I)
	マイネルホウオウ号 (新冠町 ヒカル牧場 殿生産)	
5/18	第20回平安ステークス	(G III)
	ニホンピロアワーズ号 (新ひだか町 片岡牧場 殿生産)	
5/19	第74回 優駿牝馬(オークス)	(G I)
	メイショウマンボ号 (浦河町 高昭牧場 殿生産)	
5/25	第15回 京都ハイジャンプ	(J・G II)
	テイエムハリアー号 (新冠町 タニグチ牧場 殿生産)	
5/26	第80回東京優駿(日本ダービー)	(G I)
	キズナ号 (新冠町 ノースヒルズ 殿生産)	

(注) 調査区域：浦河地区、新ひだか町静内地区及び三石地区、新冠地区、様似地区、えりも地区、広尾地区

《指 標》

1 営業区域の人口・世帯数動向 (平成25年5月現在)

(単位:人)

町 村 別	人 口			世 帯		
	人 数	前年同月比	前 月 比	世 帯 数	前年同月比	前 月 比
平 取 町	5,526	-57	12	2,620	19	11
日 高 町	13,203	-271	-32	6,544	-39	-10
新 冠 町	5,820	59	-2	2,704	51	7
新ひだか町	24,871	-200	-16	12,214	-6	1
浦 河 町	13,611	-123	-10	6,959	21	-5
様 似 町	4,871	-140	-17	2,283	-42	-7
え り も 町	5,233	-103	-6	2,142	-26	-4
日高地区合計	73,135	-835	-71	35,466	-22	-7
広 尾 町	7,643	-211	-13	3,481	-32	-2
大 樹 町	5,922	-9	-3	2,654	23	-4
日高・十勝地区合計	86,700	-1,055	-87	41,601	-31	-13
札 幌 市	1,926,782	16,595	700	1,001,393	16,083	900
江 別 市	120,925	-202	-117	54,795	583	-18
石 狩 市	60,100	-479	-55	26,851	194	4
北 広 島 市	59,995	-238	-22	26,477	262	42
恵 庭 市	68,885	121	-87	31,031	369	-30
千 歳 市	95,128	885	34	46,116	920	14
石狩地区合計	2,331,815	16,682	453	1,186,663	18,411	912
苫 小 牧 市	174,326	347	105	85,493	1,153	156
厚 真 町	4,758	-68	-1	2,078	9	-9
む か わ 町	9,319	-132	-11	4,542	83	10
胆振地区合計	188,403	147	93	92,113	1,245	157
営業区域合計	2,606,918	15,774	459	1,320,377	19,625	1,056

注:平取町、日高町、えりも町、広尾町の人口数に外国人登録者数は含まれていません。(資料所:各町村)

2 労働需給状況(平成25年5月)

(単位:人、%)

	浦河職安	全 道	前年同月比		前 月 比	
			浦 河	全 道	浦 河	全 道
月間有効求人数	719	71,628	17.48	11.93	-0.83	-1.71
月間有効求職者数	1,068	117,759	-7.13	-8.74	-5.40	-1.99
月間有効求人倍率	0.67	0.61	0.14	0.11	0.03	0.00

(資料所:浦河公共職業安定所)

3 建築確認申請(平成25年5月)

(単位:件)

		件 数	前年同月比	前 月 比
当 金 庫 管 内	当 月 の 申 請	29	16	13
(新ひだか町～広尾町)	25/4～25/5 累計	45	13	

(資料所:各町村)

4 企業倒産状況(平成25年5月)

(単位:件、千万円)

	件 数	金 額	前年同月比(件数)	前年同月比(金額)	業 種	地 区
苫小牧管内	3	28	0	11	一次産業1件、サービス業1件	千歳市2件、新ひだか町1件
うち新ひだか町・えりも町	1	15	0	12	建設業1件	
北 海 道	31	589	-10	148		
全 国	1,045	17,333	-103	-10,923		

(資料所:札幌工サチ)

トピック

日高振興局からのお知らせ

日高振興局では、地域の特色や優位性を皆様に広くアピールさせていただくため、農業、林業、水産業、商工業などの幅広い分野で、日高のすばらしさを紹介しています。

今回は、ホッカイドウ競馬について紹介します。

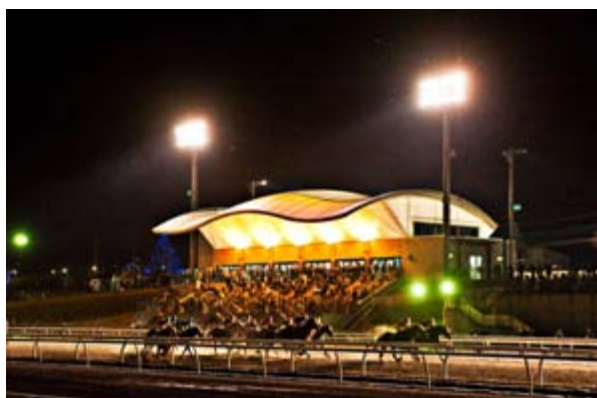
○ホッカイドウ競馬について

ホッカイドウ競馬は、北海道が主催する地方競馬で、60年以上の歴史があり、これまでも地域の経済・雇用を支える「産地競馬」として重要な役割を担ってきました。一時は赤字による廃止の危機に立たされることもありましたが、現在、2歳戦を中心とした魅力ある番組づくり、インターネット販売や経費節減といった多くの運営努力が行われているところです。

平成21年には馬産地唯一の競馬場である門別競馬場にナイター設備を整備し、グランシャリオナイターとして開催しています。有望な2歳馬がデビュー後、中央競馬などへ移籍し活躍するケースも多いことから、ホッカイドウ競馬は競走馬の中継基地としての役割も担っております。また、門別競馬場では、道内外の観光客の受入のほか、地域の名産品を販売する「ひだか特産市」の開催や地元高校生と洋菓子店のコラボによるオリジナルスイーツが販売されるなど、人と人とを結ぶ拠点としての役割も果たしています。

近年では、ホッカイドウ競馬所属のまま中央競馬で長く活躍したコスモバルク号が記憶に新しく、昨年からは新たに屋内調教施設が完成するなど、強い馬づくりに向けた取り組みが今も進められています。

今年度のホッカイドウ競馬は、4月24日（水）から11月14日（木）までの計80日（主に毎週火曜～木曜）の開催です。皆様も、サラブレッドの白熱したレースを見に門別競馬場まで一度足を運んでみませんか？



門別競馬場でのナイター競馬のひとコマ



競馬場で販売された「ほおずきロール」

○問い合わせ先 門別競馬場 沙流郡日高町門別駒丘76番地1 TEL:01456-2-4110

インフォメーション

※ 「東日本大震災」の義援金の取扱が延長されました！

- ◎ 取扱期間 : 平成26年3月31日(月)まで
- ◎ 寄付先 : 日本赤十字社を通じて被災者の方々に配分されます。
- ◎ 手数料 : 無料。
- ◎ 受取書 : 受取書の必要な方は後日、日本赤十字社から直接ご依頼人に送付されます。

※ ひだかしんきん「住宅ローン」キャンペーン中！

キャンペーン適用金利 最優遇金利 年0.95% (保証料は別途加算)

- ◎ 取扱期間 : 平成25年4月1日(月)～平成26年3月31日(月)
- ◎ 資金用途 : 住宅新築・購入・リフォーム・他行借換え・住宅に係る諸費用・保証料等。
- ◎ 融資金額 : 資金用途、保証条件等により最大8,000万円以内。
- ◎ 間融資期 : 1年以上最大35年以内(資金用途、建物の構造及び取扱保証会社等により期間が異なります)。
- ◎ 種類 : ①固定金利特約型(有担保 固定金利特約期間 ～3年 5年 7年 10年)
②変動金利無担保扱い、③全期間固定金利無担保扱い
- ◎ 返済方法 : 元金均等または元利均等返済方式。ご返済金額の50%までボーナス併用返済可能。
- ◎ 保証人 : 保証会社の保証を受けられる場合、原則保証人不要。場合により連帯保証人1名以上。
- ◎ 融資対象者 : 満20歳以上で当金庫の融資条件に合致する方、保証会社の保証が得られる方。

※ ひだかしんきん「カーライフローン」キャンペーン中！

キャンペーン適用金利 最優遇金利 年1.30% (保証料は別途加算)

- ◎ 取扱期間 : 平成25年4月1日(月)～平成26年3月31日(月)
- ◎ 資金用途 : 自家用車両のご購入、免許取得、車検、修理等の費用
- ◎ 融資金額 : 500万円以内。
- ◎ 融資期間 : 最長8年以内。お取扱保証会社により異なります。
- ◎ 返済方法 : 毎月元利均等又は元金均等返済。ご融資額の50%まで半年毎ボーナス併用償還も可能。
- ◎ 保証料 : ご融資時一括払い、お取引金利に加算する毎月払いをご選択いただけます。
保証料率は保証会社の定めによる料率。
- ◎ 融資対象 : 満20歳以上の方で、「保証会社」等の保証が得られる方。

※ 第16回懸賞金付き定期預金「スーパーチャンス」取扱中！

- ◎ 取扱期間 : 平成25年7月1日(月)～平成25年9月30日(月)
- ◎ 対象者 : 個人のお客様のみで、当金庫に普通預金をお持ちの方とします。
- ◎ 預金種類 : スーパー定期預金1年もの自動継続定期預金(証書式)とします。
- ◎ お預け入金額 : 10万円以上1,000万円未満のお預入とします。
- ◎ お預け入条件 : ①新規お預入れ②普通預金または定期積金の満期金からの預替え③当金庫の定期預金満期金に50%以上を加算した預替え。
- ◎ 抽選権 : 1口(10万円)当たり1本の抽選権をお付けします。抽選日以前に対象となる定期預金を解約された場合は、抽選権がなくなります。

※ 詳しくは、当金庫窓口にお尋ねください。



ひだかしんきん営業のご案内

ATM	本店	〒057-0013 浦河郡浦河町大通2丁目31の2	☎ (0146) 22-4111
ATM	堺町支店	〒057-0034 浦河郡浦河町堺町西1丁目83の59	☎ (0146) 22-5611
ATM	静内支店	〒056-0016 日高郡新ひだか町静内本町1丁目1の15	☎ (0146) 42-1531
ATM	三石支店	〒059-3108 日高郡新ひだか町三石本町197の23	☎ (0146) 33-2311
ATM	様似支店	〒058-0014 様似郡様似町大通2丁目35の2	☎ (0146) 36-2341
ATM	えりも支店	〒058-0204 幌泉郡えりも町字本町170の1	☎ (01466) 2-2311
ATM	広尾支店	〒089-2615 広尾郡広尾町本通8丁目7の1	☎ (01558) 2-3161
	札幌支店	〒060-0004 札幌市中央区北4条西5丁目1-4 三井生命札幌共同ビル4階	☎ (011) 200-7070

ATM 営業時間 平日 8:45~18:00

※札幌支店を除く各店舗に「ハンドセット搭載機」のATMが設置されております。

土曜日 ATM 稼働店: 本店・堺町支店・静内支店・三石支店・様似支店・えりも支店・広尾支店

土曜日 ATM 営業時間 9:00~17:00

日曜・祝日 ATM 稼働店: 本店・静内支店

日曜・祝日 ATM 営業時間 9:00~17:00

店外 ATM

浦河町役場内 ATM 浦河郡浦河町築地 浦河役場内1階ロビー

店外 ATM 営業時間 平日 9:00~16:00

浦河赤十字病院内 ATM 浦河郡浦河町東町 浦河赤十字病院内1階ロビー

店外 ATM 営業時間 平日 9:00~18:00

パセオ堺町店内 ATM 浦河郡浦河町堺町 店内フロア

店外 ATM 営業時間 平日・土曜・祝日 10:00~19:00 日曜 9:00~19:00

マックスバリュ静内店内 ATM 日高郡新ひだか町静内木場町 店内フロア

店外 ATM 営業時間 平日・土曜・日曜・祝日 9:00~19:00

※店外 ATM は、全て「ハンドセット搭載機」です。



業務部地域貢献課

〒057-0013 浦河郡浦河町大通2丁目31の2

電話 (0146) 22-4114

FAX (0146) 22-6106

URL <http://www.shinkin.co.jp/hidaka/>