

ひだかしんきん 地区内経済概況



***** 目 次 *****

業種別総括	25年1月
概 況	1
漁業・水産加工業	2
農業・軽種馬生産業	3
建設業	3
木材・製材業	4
卸・小売業	4
倒産・雇用状況	5
そ の 他	5
指 標	6～7
トピック	8
インフォメーション	9

《 業 種 別 総 括 》

25 年 1 月

概 況

〔漁業〕

- ・ 1月の総水揚げは、漁獲量、漁獲金額ともに前年を上回った。たら、昆布漁で、数量・金額ともに増加した。底曳網漁は漁獲量が増加するも、金額の増加は見られなかった。

〔農業・軽種馬生産業〕

- ・ 平成25年度のホッカイドウ競馬は4月24日に開幕し、11月24日までの日程で門別競馬場を会場に全日ナイターで開催する。昨シーズンと同じ15開催80日間となる。
- ・ ジェイエス冬季繁殖牝馬セールが 1月23日 新ひだか町で開催された。53頭が上場され、受胎馬13頭・空胎馬25頭が売却された。総売上は1億24百万円（税込）だった。

〔建設業〕

- ・ 町発注工事（新ひだか～広尾地区）は、件数で5件 金額で16百万円の状況。月中発注件数・額ともに前年を下回った。
- ・ 日高管内における国・道・町発注公共工事の月中総請負金額（北海道建設業信用保証㈱の保証請負金額）は142百万円で前年を下回った。
- ・ 月中建築確認申請件数（新ひだか～広尾地区）は 7件で前年を上回った。

〔卸・小売業〕

- ・ 浦河町築地3丁目に、町内3店舗目のセブンイレブンが、2月の中旬にオープンする。
- ・ 新ひだか町の山手町1丁目 ゲオのあとに1月31日、子供服・ベビー服の西松屋がオープンした。
- ・ 新ひだか町のサッポロドラッグストアが、静内店を移転新築する。オープン予定日は8月20日。
- ・ 新車月間登録台数（新冠～えりも地区）は132台。前年同月比3台増加した。

〔雇用〕

- ・ 浦河地区の月間有効求人倍率は、前月を0.01ポイント下回ったが前年は上回った。全道の月間有効求人倍率は前月と同率で前年を上回った。

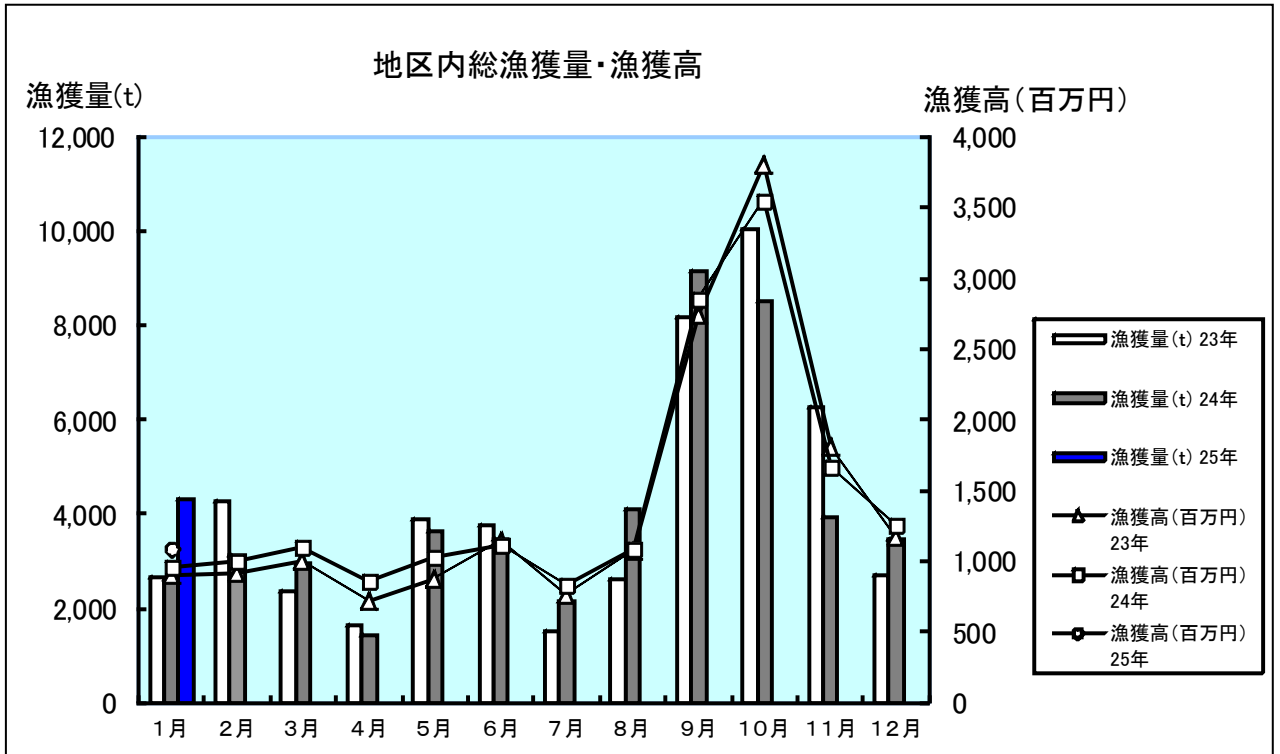
〔総括〕

漁業は、昆布の出荷量・金額とも増加した。価格は高値推移が予想される。一方、底曳漁等による「たら・すけそ類」は地元取扱業者少なく、加工用として管外へ出荷され金額ベースでの寄与は少ない。軽種馬生産業は時期的に関係者の来訪少なく「庭先売買」も閑散としている。建設業は、管内一部地区での稼動振りは順調ながら、受注は少なく先行きに不透明感が残る。個人消費においては、新車登録台数が前年比微増、大型小売店、コンビニ店での売上も底堅く推移されるも、厳冬下石油価格の上昇等により地元小売業では買い控えの影響が窺える。雇用面では厳しい環境下やや改善の動きが見られた。

このことから、1月の地区内の経済は、一部に明るさがみられるものの、依然として主力産業に弱含み感が残り、石油類の価格上昇による個人消費、事業活動への下振れが危惧される。

漁業・水産加工業

*〔沿岸漁業〕たこ、かれい漁等。〔沖合い漁業〕底曳き網、つぶ、毛がに漁等。
 総漁獲量4,332 t・金額1,089百万円(前年同月比1,701 t 増・131百万円増)。



底曳網漁……………	1,829 t・100百万円	(前年同月比 742 t 増・増減なし)
かれい漁……………	93 t・36百万円	(同 23 t 減・17百万円減)
たこ漁……………	244 t・105百万円	(同 17 t 減・26百万円減)
つぶ漁……………	84 t・64百万円	(同 2 t 減・2百万円増)
うに漁……………	9 t・7百万円	(同 2 t 減・3百万円減)
ほっき漁……………	25 t・10百万円	(同 10 t 増・6百万円増)
たら漁……………	1,546 t・95百万円	(同 889 t 増・19百万円増)
毛かに漁……………	80 t・127百万円	(同 37 t 減・56百万円減)
ほっけ漁……………	21 t・7百万円	(同 45 t 減・3百万円増)
昆布漁……………	351 t・509百万円	(同 154 t 増・188百万円増)
その他……………	50 t・29百万円	(同 32 t 増・15百万円増)

- 1月の水揚げは前年に比べ、たら、昆布漁等で、数量・金額ともに増加した。かれい、たこ、うに、毛がに漁は数量、金額ともに減少している。底曳網漁、たら・すけそ漁は漁獲量が大幅に増加するも、地元加工業者が少なく、生送りが主流であり付加価値が付けられず、漁獲額への寄与は低い。
- 日高振興局水産課が発表した昨年1年間（1-12月）の総漁獲量は約4万トン、金額は約154億円となった。数量は前年を5%程度下回ったが、金額では3%程度上回った。主要魚種のうちサケは数量、金額とも前年を下回ったものの、コンブは採取日数を伸ばして前年を上回った。シシャモとハタハタが数量、金額ともに減少。一方、イカとタコが前年を上回った。

(対象は新ひだか、浦河、様似、えりも、広尾の各地区) (「t」はトンを表しています)

農業・軽種馬生産業

* 〔軽種馬生産業〕

- ・平成25年度のホッカイドウ競馬は4月24日に開幕し、11月24日までの日程で門別競馬場を会場に全日ナイターで開催する。昨シーズンと同じ15開催80日間で、南関東競馬における場外馬券発売とJRAインターネット投票の馬券発売へ対応した日程にする。
- ・新ひだか町・JBBA北海道市場で1月23日、「ジェイエス冬季繁殖牝馬セール」が開催された。受胎馬13頭、空胎馬25頭が売却された。総売上は税込で1億24百万円（前年85百万円）、売却率は71.7%（同73.3%）、平均価格は328万円（同258万円）であった。

* 〔農 業〕

- ・1月の花卉の出荷量は8千本（前年16千本）・出荷金額42万円（同104万円）。累計の出荷量は7,201千本（前年7,640千本）、出荷金額は5億5,265万円（同5億8,187万円）。

* 〔畜産業〕

- ・黒毛和牛は、三石地区で出荷頭数124頭（前年95頭）金額6,651万円（同4,663万円）。価格は、仔牛が46万円（前年42万円）、肥育牛は74万円（同73万円）となった。えりも地区は10ヶ月素牛が出荷頭数26頭（同31頭）金額は1,110万円（同1,171万円）。価格は牝が47万円（同46万円）牝は39万円（同31万円）であった。

建設業

* 〔公共工事〕

- ・町発注（新ひだか～広尾地区）工事は、件数5件・金額16百万円（前年11件・48百万円）。月中発注状況は件数、金額ともに前年を下回った。累計工事発注状況は421件・5,112百万円（前年433件・3,967百万円）、累計金額で前年を上回っている。
- ・日高管内の国・道・町発注公共工事の月中請負金額は、142百万円（北海道建設業信用保証㈱の保証請負金額）。前年同月比407百万円・74.0%下回った。
4月～1月の累計は20,310百万円、同比2,990百万円・17.3%上回っている。

* 〔建設業〕

- ・厳冬のため各地で水道凍結が相次ぎ、管工事業者は繁忙であった。
- ・新ひだか町三石地区で三石農協発注工事があり、同地区土木業者が受注している。

* 〔建築確認申請〕

- ・1月中受付建築確認申請件数（新ひだか～広尾地区）は7件となっている（前年1件）。

木材・製材業

* [木 材]

- ・ チップ材の出荷状況(広尾地区)は、数量が715 t(前年575 t)で前年比24%の増加。出荷金額は11,090千円(同9,068千円)で同22%の増加となった。
- ・ 3ヶ月後の相場予想については、米材、南洋材、北洋材(欧州材を含む)、国産材は、いずれも流通・製造部門とも強含み予想である。また、建材も強含み予想である。プレカットの動向については、流通部門、製材部門を通じ繁忙が見られた。

* [製 材]

- ・ 建材、プレカット材は前年同月並みの受注。
全体の売上・収益は前年同月並みを維持している。

卸・小売業

* [卸売業]

- ・ 野菜の入荷は本州産が主力である。長ネギ、キャベツ、白菜、ニンジン等は昨年より高値で入荷している。道内産は玉ねぎ、芋、長芋等が入荷している。果物も全般的に本州産であり、ぶどう、りんご、なし、いちご、みかん等収量減少により、昨年より高値で入荷している。

* [小売業]

- ・ 1月のコンビニ店の売上は、前年比やや減少の店がある一方、売上が好調な店もある。地区、チェーンによりバラツキが見られた。
- ・ 浦河町築地3丁目に、町内3店舗目のセブンイレブンが、2月の中旬にオープンする。
- ・ 新ひだか町の山手町1丁目「ゲオ」のあとに1月31日、子供服・ベビー服の西松屋がオープンした。
- ・ 新ひだか町のサッポロドラッグストアが、静内店を移転新築する。オープン予定日は8月20日。すでにヤマダ電機の「テックランド静内店」のある木場町1丁目に移転新築し、店舗大型化による集客増を狙う。テックランド静内店は、大規模小売店舗立地法の届け出が必要のない1000㎡以下だったが、サッポロドラッグストアの店舗によって総面積が2000㎡を超えるため、道に大店立地法に基づく店舗新設を届け出ている。
- ・ 新車月間登録台数(新冠～えりも地区)は、132台で前年同月比3台の増加となった。累計(1-1月)は132台(前年129台)。

倒産・雇用状況

*〔管内の倒産〕

- 当金庫管内(新冠町～えりも町)の倒産件数は0件(前年同月1件)。
当金庫管内を含む苫小牧管内の倒産も0件、倒産件数は前年同月比4件減、負債総額は2千100万円の減少となった。企業倒産件数2ヶ月連続の0件は平成18年2月以来の約7年ぶり。

*〔道内の倒産〕

- 北海道の倒産件数は28件(前年同月33件)、負債総額51億円(同35億2千万円)。
2ヶ月連続で30件を割り込んでいる。「中小企業金融円滑法」による金融債務返済の緩和効果が大きく、景気が上向いたことによる倒産減ではない。(東京商工リサーチ)

*〔全国の倒産〕

- 全国の倒産件数は934件(前年同月985件)、負債総額は2,246億2千万円(同3,493億6千万円)となった。東日本大震災関連倒産は32件で、震災発生からの累計件数は1,063件。(東京商工リサーチ)

*〔雇 用〕

- 1月の浦河地区の月間有効求人倍率は0.80倍で、前年比0.19ポイント上回り、前月比0.01ポイント下回った。求人数は713人で前年比112人増加、前月比で79人の増加となった。求職者数は889人で前年比95人減少、前月比105人減少している。一方、全道の月間有効求人倍率は前月比横ばいの0.61倍で前年を0.10ポイント上回った。

その他

*管内生産馬、中央競馬重賞レース勝馬

1/12	第29回 フェアリーステークス クラウンロゼ号 (新冠町 カミイスタット 殿生産)	(GⅢ)
1/19	第48回 京都牝馬ステークス ハナズゴール号 (浦河町 不二牧場 殿生産)	(GⅢ)
1/20	第54回 アメリカジョッキークラブカップ ダノンバラード号 (新ひだか町 ケイアイファーム 殿生産)	(GⅡ)
1/27	第27回 根岸ステークス メイショウマシュウ号 (浦河町 大島牧場 殿生産)	(GⅢ)
1/27	第18回 シルクロードステークス ドリームバレンチノ号 (新冠町 ビッグレッドファーム 殿生産)	(GⅢ)

(注) 調査区域：浦河地区、新ひだか町静内地区及び三石地区、新冠地区、様似地区、えりも地区、広尾地区

《指 標》

1 営業区域の人口・世帯数動向 (平成25年1月現在)

(単位:人)

町 村 別	人 口			世 帯		
	人 数	前年同月比	前 月 比	世 帯 数	前年同月比	前 月 比
平 取 町	5,553	-64	-14	2,600	-3	-6
日 高 町	13,366	-279	-15	6,547	-67	-3
新 冠 町	5,798	-17	47	2,674	22	1
新ひだか町	25,041	-218	-10	12,206	-13	-2
浦 河 町	13,693	-225	-19	6,946	-23	-16
様 似 町	4,964	-87	-19	2,301	-23	-8
え り も 町	5,286	-111	-18	2,151	-25	1
日高地区合計	73,701	-1,001	-48	35,425	-132	-33
広 尾 町	7,753	-192	-9	3,495	-25	4
大 樹 町	5,926	-51	-10	2,649	24	-6
日高・十勝地区合計	87,380	-1,224	-67	41,569	-133	-35
札 幌 市	1,922,377	16,535	-357	993,544	16,437	-93
江 別 市	121,403	-101	12	54,662	632	33
石 狩 市	60,436	-258	-28	26,800	216	11
北 広 島 市	60,205	-268	-71	26,309	174	-20
恵 庭 市	69,197	256	10	30,989	386	12
千 歳 市	94,915	530	-1	45,617	621	-6
石狩地区合計	2,328,533	16,694	-435	1,177,921	18,466	-63
苫 小 牧 市	174,426	211	-13	84,852	1,054	5
厚 真 町	4,791	-42	-7	2,072	22	-3
む か わ 町	9,368	-150	-33	4,464	4	-17
胆振地区合計	188,585	19	-53	91,388	1,080	-15
営業区域合計	2,604,498	15,469	-555	1,310,878	19,413	-113

注:平取町、日高町、えりも町、広尾町の人口数に外国人登録者数は含まれていません。(資料所:各町村)

2 労働需給状況(平成25年1月)

(単位:人、%)

	浦河職安	全 道	前年同月比		前 月 比	
			浦 河	全 道	浦 河	全 道
月間有効求人数	713	61,044	18.64	11.00	12.46	4.54
月間有効求職者数	889	99,455	-9.65	-7.38	13.39	3.06
月間有効求人倍率	0.80	0.61	0.19	0.10	-0.01	0.00

(資料所:浦河公共職業安定所)

3 建築確認申請(平成25年1月)

(単位:件)

		件 数	前年同月比	前 月 比
当 金 庫 管 内	当 月 の 申 請	7	6	2
(新ひだか町～広尾町)	24/4～25/1 累計	123	11	

(資料所:各町村)

4 企業倒産状況(平成25年1月)

(単位:件、千万円)

	件 数	金 額	前年同月比(件数)	前年同月比(金額)	業 種	地 区
苫小牧管内	0	0	-4	-21		
うち新冠町～えりも町	0	0	-1	-9		
北 海 道	28	510	-5	158		
全 国	934	22,462	-51	-12,474		

(資料所:札幌工サチ)

5 浦河町・新ひだか町 金融機関預金・貸出金残高(平成25年1月)

(単位：百万円、%)

預 金			貸 出 金		
残 高	前年同月比	前 月 比	残 高	前年同月比	前 月 比
118,826	0.69	-2.49	54,899	-5.84	-2.66

(資料所：浦河・新ひだか町金融機関)

6 浦河町・新ひだか町 手形交換高

(単位：枚、百万円、%)

	25年1月	前年同月比	前 月 比
交換枚数	529	-2.76	75.75
交換金額	886	8.85	33.23
不渡り手形枚数	0	—	—
不渡り手形金額	0	—	—

(資料所：浦河・新ひだか町金融機関)

7 乗用車新車登録台数(普通・小型乗用、軽自動車(軽トラ含む))

(単位：台)

町 名	25年1月の登録			25/1月～25/1月迄の累計	
	台 数	前年同月比	前 月 比	台 数	前年同月比
新冠町	16	4	6	16	4
新ひだか町	71	4	28	71	4
浦河町	23	-4	-15	23	-4
様似町	10	-1	5	10	-1
えりも町	12	0	1	12	0
合 計	132	3	25	132	3

(資料所：自販車室蘭支部、室蘭軽自動車協会)

8 気象情報(札幌管区気象台発表)

1月中の気象状況

(単位：℃、mm、h)

	本 年			平年偏差・平年比			平年偏差、平年比は、1981～2010年の資料から算出された平年値を使用。気温は当月の平均気温から平年値を差し引いたもの(平年比)。降水量、日照時間は当月の降水量・日照時間の平均を平年値で割り返したものの(平年偏差)。
	気 温	降水量	日照時間	気 温	降水量	日照時間	
浦 河	-4.4	14.0	169.8	-1.9	37.9	121.7	
広 尾	-6.4	29.0	199.6	-1.9	37.9	124.8	

(資料所：国土交通省・気象庁)

9 各町の水道使用量(平成25年1月)

(単位：t、%)

	一般家庭用	前年比	事業一般用	前年比	合 計	前年比
新ひだか町静内	109,511	3.9	43,818	1.4	153,329	3.2
新ひだか町三石	29,441	-0.3	17,628	-0.1	47,069	-0.2
浦 河 町	68,568	-2.6	30,034	2.1	98,602	-1.2
様 似 町	25,057	-2.5	11,849	-1.7	36,906	-2.2
え り も 町	28,165	0.6	10,303	-3.6	38,468	0.6
広 尾 町	35,573	4.7	15,559	-1.4	51,132	2.7

* 広尾町は24年12月分

(資料出所：各町)

トピック

日高振興局からのお知らせ

日高振興局では、地域の特色や優位性を皆様に広くアピールさせていただくため、農業、林業、水産業、商工業など幅広い分野で、日高のすばらしさを紹介しています。

今回は、管内における観光の取り組みについて、紹介いたします。

<平成24年度日高観光セミナー>

平成25年2月20日、浦河町総合文化会館において、日高管内観光連盟主催（日高信用金庫、日高振興局共催）の「平成24年度日高観光セミナー」を開催し、約90名が参加しました。

◆講演

北見市のご当地グルメ「オホーツク北見塩やきそば」の開発者の一人である抜山嘉友（ぬきやまよしも）氏から、食のブランド化へ向けた取組事例や、ご当地グルメの経済波及効果などについてご講演をいただきました。

◆日高パエリア試食会

日高管内の商工団体や町などで構成された日高地域パエリア協議会が開発した日高パエリアの試食を行い、味、値段、ネーミング等のアンケートを行いました。

～ 日高パエリアのルール ～

- ①「日高〇〇スープパエリア」とする。
- ②スープをかける、あるいは、スープに浸して食べる“日高オリジナル”のパエリアとする。
- ③石鍋で提供する。（スープ、ライスどちらでも可）
- ④材料の産地を記したお品書きを添える。
- ⑤日高産の“米”と日高産の“トマト”を使用する。（季節によっては日高産の加工品も可）
- ⑥価格を1,000円（税込み）とする。

※今後は、材料や味付け、提供方法などを各飲食店が工夫を凝らして切磋琢磨することで、日高地域オリジナルのパエリアを育てていき、日高管内への観光客のリピーター化を図っていきたいと考えています。

◆セミナーの様子



抜山氏



日高パエリア

☆日高振興局としては、今後も食と観光振興を結びつけた取り組みを進めてまいります。

◆問い合わせ先

日高振興局産業振興部商工労働観光課 電話：0146-22-9283

インフォメーション

※ 「東日本大震災」の義援金の取扱が延長されました！

- ◎ 取扱期間 : 平成25年3月29日(金)まで
- ◎ 寄付先 : 日本赤十字社を通じて被災者の方々に配分されます。
- ◎ 手数料 : 無料
- ◎ 受領書 : 受領書の必要な方は後日、日本赤十字社から直接ご依頼人に送付されます。

※ ひだかしんきん「住宅ローン」キャンペーン中！

キャンペーン適用金利 最優遇金利 年0.95% (保証料は別途加算)

- ◎ 取扱期間 : 平成24年10月1日(月)～平成25年3月29日(金)
- ◎ 資金用途 : 住宅新築・購入・リフォーム・他行借換え・住宅に係る諸費用・保証料等。
- ◎ 融資金額 : 資金用途、保証条件等により最大8,000万円以内。
- ◎ 融資期間 : 1年以上最大35年以内(資金用途、建物の構造及び取扱保証会社等により期間が異なります)。
- ◎ 種類 : ①固定金利特約型(有担保 固定金利特約期間 ～3年 5年 7年 10年)
②変動金利無担保扱い
- ◎ 返済方法 : 元金均等または元利均等返済方式。ご返済金額の50%までボーナス併用返済可能。
- ◎ 保証人 : 保証会社の保証を受けられる場合、原則保証人不要。場合により連帯保証人1名以上。
- ◎ 融資対象者 : 当金庫の会員で、満20歳以上で当金庫の融資条件に合致する方、保証会社の保証が得られる方。

※ ひだかしんきん「カーライフローン」キャンペーン中！

キャンペーン適用金利 最優遇金利 年1.50% (保証料は別途加算)

- ◎ 取扱期間 : 平成24年10月1日(月)～平成25年3月29日(金)
- ◎ 資金用途 : 自家用車両のご購入、免許取得、車検、修理等の費用
- ◎ 融資金額 : 500万円以内。
- ◎ 融資期間 : 最長8年以内。お取扱保証会社により異なります。
- ◎ 返済方法 : 毎月元利均等又は元金均等返済。ご融資額の50%まで半年毎ボーナス併用償還も可能。
- ◎ 保証料 : ご融資時一括払い、お取引金利に加算する毎月払いをご選択いただけます。
保証料率は保証会社の定めによる料率。
- ◎ 融資対象 : 満20歳以上の方で、「保証会社」等の保証が得られる方。

※ 第15回懸賞金付き定期預金〈New スーパーチャンス〉の発売について！

- ◎ 取扱開始 : 平成24年12月3日(月)～平成25年3月29日(金)
- ◎ 対象者 : 個人のお客様のみです。当金庫に普通預金(貯蓄預金含)口座をお持ちの方とします。
- ◎ 預金種類 : スーパー定期預金1年もの自動継続定期預金(証書式)とします。
- ◎ お預入金額 : 10万円以上1,000万円未満とします。
- ◎ 税金 : 預金利息及び懸賞金から20.315%(国税15.315% 地方税5%)の税金が徴収されます。

※第13回〈NEW スーパーチャンス〉の当選番号は各営業店窓口及び当金庫ホームページでご確認ください！

※ 詳しくは、当金庫窓口にお尋ねください。



ひだかしんきん営業のご案内

ATM	本 店	〒057-0013 浦河郡浦河町大通2丁目31の2	☎ (0146) 22-4111
ATM	堺町支店	〒057-0034 浦河郡浦河町堺町西1丁目83の59	☎ (0146) 22-5611
ATM	静内支店	〒056-0016 日高郡新ひだか町静内本町1丁目1の15	☎ (0146) 42-1531
ATM	三石支店	〒059-3108 日高郡新ひだか町三石本町197の23	☎ (0146) 33-2311
ATM	様似支店	〒058-0014 様似郡様似町大通2丁目35の2	☎ (0146) 36-2341
ATM	えりも支店	〒058-0204 幌泉郡えりも町字本町170の1	☎ (01466) 2-2311
ATM	広尾支店	〒089-2615 広尾郡広尾町本通8丁目7の1	☎ (01558) 2-3161
	札幌支店	〒060-0004 札幌市中央区北4条西5丁目1-4 三井生命札幌共同ビル4階	☎ (011) 200-7070

ATM 営業時間 平日 8:45~18:00

※札幌支店を除く各店舗に「ハンドセット搭載機」のATMが設置されております。

土曜日 ATM 稼働店: 本店・堺町支店・静内支店・三石支店・様似支店・えりも支店・広尾支店

土曜日 ATM 営業時間 9:00~17:00

日曜・休日 ATM 稼働店: 本店・静内支店

日曜・休日 ATM 営業時間 9:00~17:00

店外 ATM

浦河町役場内 ATM 浦河郡浦河町築地 浦河役場内1階ロビー

店外 ATM 営業時間 平日 9:00~16:00

浦河赤十字病院内 ATM 浦河郡浦河町東町 浦河赤十字病院内1階ロビー

店外 ATM 営業時間 平日 9:00~18:00

パセオ堺町店内 ATM 浦河郡浦河町堺町 店内フロア

店外 ATM 営業時間 平日・土曜・休日 10:00~19:00 日曜 9:00~19:00

マックスバリュ静内店内 ATM 日高郡新ひだか町静内木場町 店内フロア

店外 ATM 営業時間 平日・土曜・日曜・休日 9:00~19:00

※店外 ATM は、全て「ハンドセット搭載機」です。



業務部地域貢献課

〒057-0013 浦河郡浦河町大通2丁目31の2

電話 (0146) 22-4114

FAX (0146) 22-6106

URL <http://www.shinkin.co.jp/hidaka/>