

ひだかしんきん 地区内経済概況



***** 目 次 *****

業種別総括	23年8月
概 況	1
漁業・水産加工業	2
農業・軽種馬生産業	3
建設業	3
木材・製材業	4
卸・小売業	4
倒産・雇用状況	5
そ の 他	5
指 標	6～7
トピック	8
インフォメーション	9

概 況

〔漁業〕

- ・ 8月の総水揚げは、定置網漁とたらすけそ漁で減少するも、たこ漁、つぶ漁、いか漁、さんま漁が前年を上回り、総漁獲量、漁獲高ともに前年を上回った。

〔農業・軽種馬生産業〕

- ・ 軽種馬生産業は、9月開催の「サマーセール」（日高軽種馬農協主催）の準備に入った。9月5日から5日間の日程で、新ひだか町北海道市場で開催される。
- ・ 農業は、水稻、牧草、主要農産物は好天が続き順調に生育している。
- ・ 花卉は価格堅調、出荷額は前年を上回る。
- ・ 新ひだか町静内特産のミニトマト「太陽の瞳」は好天に恵まれ、出荷は好調。
- ・ 畜産関係の黒毛和牛は、三石・えりも両地区総体の出荷状況は、頭数、金額で前年を下回った。

〔建設業〕

- ・ 8月の町発注工事（新ひだか～えりも地区）は、件数で前年を上回るも、金額で前年を下回った。
- ・ 8月の管内における国・道・町発注公共工事の総請負金額（北海道建設業信用保証株の保証請負金額）は、前年を上回った。累計では同比マイナスとなっている。
- ・ 8月の建築確認申請件数（新ひだか～広尾地区）は、前年を上回った。

〔小売業〕

- ・ 一般小売店では、中旬には好天日が続く、冷菓、飲料水の販売が好調であったが、それ以外の商品の売れ行き悪く低調。スーパーでは夏中元ギフト、お盆用供物等に動きがあったが、全体的に低調。コンビニの売上は、地域間に格差ある。前年比微減～10～15%の増加。
- ・ 衣料品は、そろそろ秋物に動きが出始めているが、一部地域を除き全体的に低調。
- ・ 家電製品は、テレビがデジタル放送へ完全移行となり、これまでの反動減の動きがみられる。暖房器具に動きが出始めている。
- ・ 新車登録台数（新冠～えりも地区）は51台。12ヶ月連続で前年を下回っている。

〔雇用〕

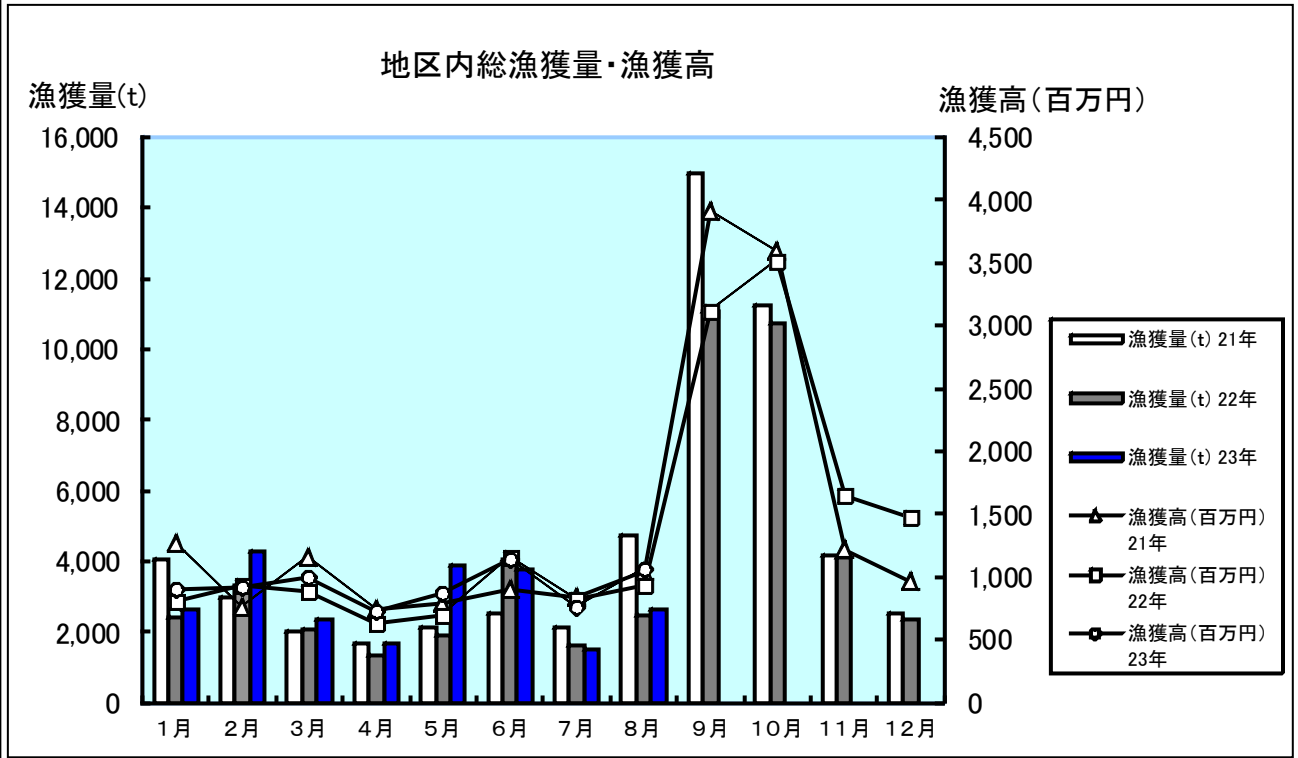
- ・ 8月の月間有効求人倍率は、浦河地区では、前月比改善の動きが見られる。道内の雇用情勢は19ヶ月前年同月を上回っている。

〔総括〕

漁業では漁獲量、漁獲高ともに前年を上回った。建設業では、国・道・町発注公共工事の総請負金額（北海道建設業信用保証株の保証請負金額）は前年同月を上回り、有効求人倍率に若干改善の動きが見られるが、新車登録台数は12ヶ月連続で前年を下回っているなど、個人消費の回復に遅れがみられ、8月の地区内経済概況は、景気の低迷感が継続されている。

漁業・水産加工業

*〔沿岸漁業〕たこ、かれい漁等。〔沖合い漁業〕底曳き網、つぶ、毛かに漁等。
 総漁獲量2,627 t・金額1,065百万円(前年同月比155 t 増・126百万円増)。



定置網漁	133 t	64百万円	(前年同月比 182 t 減・ 60百万円減)
かれい漁	38 t	12百万円	(同 7 t 減・ 6百万円減)
たこ漁	257 t	137百万円	(同 97 t 増・ 77百万円増)
つぶ漁	402 t	227百万円	(同 68 t 増・ 41百万円増)
いか漁	1,365 t	283百万円	(同 185 t 減・ 41百万円増)
たらすけそ漁	9 t	1百万円	(同 105 t 減・ 5百万円減)
さんま漁	191 t	111百万円	(同 111 t 増・ 51百万円増)
ほっけ漁	12 t	2百万円	(同 2 t 増・ 増減なし)
昆布	110 t	174百万円	(同 21 t 減・ 6百万円減)

- 8月の水揚げは、定置網漁とたらすけそ漁で大幅な減少するも、たこ漁、つぶ漁、いか漁、さんま漁が前年を上回り、漁獲量・漁獲高ともに前年を上回った。しかしながら、全対的に操業状況は低調に推移しており、厳しい経営状況が続いている。

(対象は新ひだか、浦河、様似、えりも、広尾の各地区) (「t」はトンを表しています)

※ 前月掲載しました本欄の地区内総漁獲量・漁獲高のグラフ表示(22年7月の漁獲量、漁獲高の部分)に誤りがありました。正しくは1,646 t、漁獲高は821百万です。訂正しお詫び申し上げます。

農業・軽種馬生産業

* [軽種馬生産業]

- ・ 1歳馬の競り市「サマーセール」（日高軽種馬農協主催）は、9月5日から5間の日程で、新ひだか町北海道市場で開催される。上場予定の生産業者は、準備に入っている。

* [農業]

- ・ 水稻、牧草、主要農産物は好天が続き順調に生育している。
- ・ 8月の花卉生産本数は1,249千本(前年比4%減)、出荷金額10,155万円(同7%増)であった。出荷数は減少するも、価格の上昇により出荷金額は同比增加した。
- ・ 新ひだか町静内特産のミニトマト「太陽の瞳」は好天に恵まれ、出荷は好調。春先に低迷していた販売単価は6月以降上昇し、8月に入ってから順調に推移している。

* [畜産業]

- ・ 黒毛和牛は、三石地区で出荷頭数91頭(前年100頭)、金額5,038万円(同5,194万円)。価格は仔牛が33万円(前年39万円)、肥育牛が87万円(同81万円)で取引された。えりも地区では10ヶ月素牛が出荷頭数22頭(前年45頭)、金額は750万(同1,777万円)。価格は牡が35万円(前年40万円)、牝が33万円(同39万円)で取引された。放射能の影響もあり、低価格の取引で推移した。

建設業

* [公共工事]

- ・ 8月の町発注(新ひだか～えりも地区)工事は件数26件(前年同月21件)・金額149百万円(同167百万円)。
- ・ 8月の管内の、国・道・町発注公共工事の総請負金額2,281百万円(北海道建設業信用保証(株)の保証請負金額)は前年同月を537百万円(30.9%増)上回った。

* [土木業]

復旧治山工事や護岸復旧工事が一部開始された。

* [建設業]

- ・ 建築業は、地域、業者間に稼働格差あり、全体に稼働低調。

* [建築確認申請]

- ・ 建築確認申請件数(新ひだか～広尾地区)は当月16件(前年同月13件)、累計(4-8月)74件(同64件)。

木材・製材業

*〔木材〕

- ・ チップ材の出荷は総数量が 557 t (前年 596 t) で前年比 7% の減少、総金額では 8,930 千円 (前年実績 9,691 千円) 同 8% の減少。

*〔製材〕

- ・ 稼働の主流は魚箱の生産。総体的に前年を下回っている。

卸・小売業

*〔卸売業〕

- ・ 野菜の仕入れは、北海道産が 9 割、本州産 1 割。白菜、キャベツ、ほうれん草、ニンジンなどは道内産。きゅうり、ピーマン、水菜等地場産の入荷みられる。道内産のメロン、スイカは前年並みの価格で推移している。

*〔小売業〕

- ・ 一般小売店は、中旬の好天日により、冷菓、飲料水の販売が好調であったが、それ以外の商品は低調であった。スーパーでも中元ギフト、お盆用等季節商品に一時活況が見られたが全体的に低調な業況であった。果物類のもも、ぶどう等の箱売りは不振で、消費者はパック単位の購入が主流になってきている。コンビニの売上は、地域間に格差みられ、微減～10～15% の増加であった。
- ・ 衣料品は、秋物の動きがみられたが、全体的には不振が続いている。
- ・ 家電製品は、家電エコポイント制度や地上デジタル放送への移行の完了を受け、需要に対し反動がみられる。また、暖房器具の展示が始まった。
- ・ 新車登録台数(新冠～えりも地区)は、51 台で前年を 109 台下回り、12 ヶ月連続の前年割れとなった。累計(1～8 月) 910 台 (前年同月 1,362 台)。
- ・ 飲食業は、各地でビール会や夏まつりなどが催されたり、お盆の帰省客等で賑わいを見せていた。

倒産・雇用状況

*〔管内の倒産〕

- ・ 8月の当金庫管内(新冠町～えりも町)の倒産件数は2件(前年同月0件)。負債額は15億1千万円。業種別倒産は、一次産業2件。
- ・ 8月の当金庫管内を含む苫小牧管内の倒産は4件(前年同月3件)、負債額は24億5千万円で、前年比21億6千万円の増加となった。

*〔道内の倒産〕

- ・ 8月の北海道の倒産件数は、42件。負債額95億4千万円。前年比では8件の増加、負債額で52億5千万円の増加となった。

*〔全国の倒産〕

- ・ 8月の全国の倒産件数は、1,026件。負債総額7,940億5千万円。前年比で38件の減少となり、4か月振りに前年同月を下回った。「震災関連」の倒産は72件発生している。

*〔雇用〕

- ・ 8月の浦河地区の月間有効求人倍率(0.55倍)は、前年比で0.01ポイントの低下ながら、前月比0.04ポイント改善となった。
- ・ 全道の月間有効求人倍率(0.45倍)は、前年比0.04ポイント、前月比で0.03ポイントの改善となった。

その他

*管内生産馬、中央競馬重賞レース勝馬

8/7 第46回 関谷記念	(GⅢ)
レインボーペガサス号 (浦河町 村下明博 殿生産)	
8/7 第43回 函館2歳ステークス	(GⅢ)
ファインチョイス号 (浦河町 富田牧場 殿生産)	
8/14 第46回 テレビ西日本賞北九州記念	(GⅢ)
トウカイミステリー号 (新ひだか町 平野牧場 殿生産)	

(注) 調査区域：浦河地区、新ひだか町静内地区及び三石地区、新冠地区、様似地区、えりも地区、広尾地区

《指 標》

1 営業区域の人口・世帯数動向 (平成23年8月現在) (単位:人)

町 村 別	人 口			世 帯		
	人 数	前年同月比	前 月 比	世 帯 数	前年同月比	前 月 比
平 取 町	5,642	-24	23	2,615	16	14
日 高 町	13,741	-73	9	6,650	0	0
新 冠 町	5,831	-19	-12	2,655	40	0
新ひだか町	25,398	-349	6	12,285	-42	3
浦 河 町	14,009	-260	-23	7,000	-73	1
様 似 町	5,110	-142	-7	2,335	6	2
え り も 町	5,387	-131	17	2,183	-10	11
日高地区合計	75,118	-998	13	35,723	-63	31
広 尾 町	8,019	-92	8	3,538	20	1
大 樹 町	5,996	-57	-13	2,635	3	-2
日高・十勝地区合計	89,133	-1,147	8	41,896	-55	30
札 幌 市	1,904,328	7,620	706	975,026	11,728	656
江 別 市	121,725	-436	29	53,871	394	61
石 狩 市	60,731	-323	-31	26,513	180	4
北 広 島 市	60,554	-115	32	26,131	182	30
恵 庭 市	68,911	159	38	30,541	265	17
千 歳 市	94,390	661	277	45,068	668	110
石狩地区合計	2,310,639	7,566	1,051	1,157,150	13,417	878
苫 小 牧 市	174,023	-13	11	83,495	949	69
厚 真 町	4,854	-54	-8	2,042	-6	-5
む か わ 町	9,607	-147	-7	4,492	-5	6
胆振地区合計	188,484	-214	-4	90,029	938	70
営業区域合計	2,588,256	6,205	1,055	1,289,075	14,272	978

(資料所: 各町村)

2 労働需給状況(平成23年8月) (単位:人、%)

	浦河職安	全 道	前年同月比		前 月 比	
			浦 河	全 道	浦 河	全 道
月間有効求人数	539	55,755	-5.44	11.98	6.52	5.85
月間有効求職者数	972	123,333	-4.05	1.70	-1.62	-1.79
月間有効求人倍率	0.55	0.45	-0.01	0.04	0.04	0.03

(資料所: 浦河公共職業安定所)

3 建築確認申請(平成23年8月) (単位:件)

		件 数	前年同月比	前 月 比
当 金 庫 管 内	当 月 の 申 請	16	3	0
(新ひだか町～広尾町)	23/4～23/8 累計	74	10	

(資料所: 各町村)

4 企業倒産状況(平成23年8月) (単位:件、千万円)

	件 数	金 額	前年同月比(件数)	前年同月比(金額)	業 種	地 区
苫小牧管内	4	245	1	216	一次産業2、建設1、サービス1	苫小牧市1件、厚真町1件、新ひだか町2件
うち新冠町～えりも町	2	151	2	151		
北 海 道	42	954	8	525		
全 国	1,026	79,405	-38	60,513		

(資料所: 東京商工リサーチ)

5 浦河町・新ひだか町 金融機関預金・貸出金残高(平成23年8月)

(単位：百万円、%)

預 金		貸 出 金	
残 高	前 年 同 月 比	残 高	前 年 同 月 比
119,239	1.09	58,882	-6.88

(資料所：浦河・新ひだか町金融機関)

6 浦河町・新ひだか町 手形交換高

(単位：枚、百万円、%)

	23年8月	前年同月比	前 月 比
交換枚数	600	11.11	102.02
交換金額	835	2.83	1.46
不渡り手形枚数	0	—	—
不渡り手形金額	0	—	—

(資料所：浦河・新ひだか町金融機関)

7 乗用車新車登録台数 (普通・小型乗用、軽自動車(軽トラ含む))

(単位：台)

町 名	23年8月の登録			23/1月～23/8月迄の累計	
	台 数	前 年 同 月 比	前 月 比	台 数	前 年 同 期 比
新 冠 町	3	-17	-5	93	-72
新ひだか町	24	-50	-33	396	-208
浦 河 町	13	-23	-15	228	-91
様 似 町	8	-6	-1	111	-22
え り も 町	3	-13	-5	82	-59
合 計	51	-109	-59	910	-452

(資料所：自販車室蘭支部、室蘭軽自動車協会)

8 気象情報(札幌管区気象台発表)

8月中の気象状況

(単位：℃、mm、h)

	本 年			平年偏差・平年比			平年偏差、平年比は1981～2010年の資料から算出された平年値を使用。気温は当月の平均気温から平年値を差し引いたもの(平年比)。降水量、日照時間は当月の降水量・日照時間の平均を平年値で割り返したものの(平年偏差)。
	気 温	降水量	日照時間	気 温	降水量	日照時間	
浦 河	20.6	147.0	142.5	0.7	91.9	103.6	
広 尾	19.1	135.0	95.9	0.7	57.9	80.9	

(資料所：日本気象協会)

9 各町の水道使用量 (平成23年8月)

(単位：t、%)

	一般家庭用	前年比	事業一般用	前年比	合 計	前年比
新ひだか町静内	118,288	-	54,074	-	172,362	-
新ひだか町三石	31,279	-0.9	23,541	1.1	55,494	-1.0
浦 河 町	66,255	-2.9	28,797	-4.3	94,834	-3.6
様 似 町	26,754	-2.7	12,574	-4.7	39,328	-3.3
え り も 町	29,827	-0.3	11,577	-9.6	41,404	-3.1
広 尾 町	36,404	-3.5	16,135	3.6	52,539	-1.5

* 広尾町は23年7分

(資料出所：各町)

トピック

日高振興局からのお知らせ

日高振興局では、地域の特色や優位性を皆様に広くアピールさせていただくため、農業、林業、水産業、商工業など幅広い分野で、日高のすばらしさを紹介しています。今回は、水産関係者による代表的な取り組みについて紹介します。

「中国語版 日高情報ポータルサイト」を開設しました

近年、中国への軽種馬輸出の取り組みなどが進み、中国人が日高管内を訪れる機会が増えています。

日高振興局では、中国から日高の情報を入手できるよう中国語版日高情報ポータルサイト（中国語簡体字）を9月15日に開設し、日高の観光やホッカイドウ競馬、日高産馬に係る情報などを発信しています。

【掲載内容】

- 日高の概要（位置、気象、自然、交通アクセス）
- 日高関連情報
 - ・日高エリア観光ガイド
 - ・乗馬天国・日高
 - ・馬の写真コンテスト作品
 - ・門別競馬場ガイド
 - ・ひだか馬日和～競馬のふるさと、日高より～（ブログ）
 - ・Thoroughbred Kingdom JAPAN
 - ・日本馬セール説明会資料（2011.6.30 北京）

欢迎来到
北海道 日高



北海道位于太平洋，四季分明，物产丰富，旅游资源丰富，是北海道的重要组成部分。日高地区位于北海道的最南端，是北海道的重要城市之一。

【日高概要】

1. 位置・面积

日高地区位于北海道的中南部，与日本本州岛接壤，面积为4,211.57平方公里，占北海道总面积的12.1%。

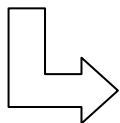
2. 天气

日高地区属于温带季风气候，四季分明，降水丰富。由于地处太平洋沿岸，气候具有一定的海洋性。另一方面，日高地区地处太平洋气候带，四季分明，降水丰富。日高地区属于温带季风气候，气候变化较大，降水丰富。



URL:http://www.hidaka.pref.hokkaido.lg.jp/ts/tss/foreign/chinese_s

日高振興局トップページのこのロゴをクリック！



欢迎来到
北海道 日高



サイトのトップページには、ハート型の湖、豊似湖（えりも町）や、4月号の当欄で掲載した「ひだか桜十景」の写真と共に、桜の花びらが舞うアニメーションがあしらわれており、日高の美しい自然をアピールしています。

また、中国で5万部、日本国内は首都圏で5万部配布されている、中国人向けフリーペーパー「グッドラックトリップ」（9月15日発行）に「乗馬天国・日高」を掲載し、日高の乗馬及び中国語版日高情報ポータルサイトをPRしました。

今後は、管内各町、関係機関の中国語（簡体字）パンフレット等の情報を照会し、掲載情報を増やしていきます。

また、多くの中国人の目にとまるよう、関係機関へのリンクの依頼を予定しています。

問い合わせ先：日高振興局地域政策部地域政策課
電話 0146-22-9077

インフォメーション

※ 「東北地方太平洋沖地震」の義援金取扱中！

- ◎ 取扱期間：平成23年3月15日(火)～平成24年3月30日(金)まで
- ◎ 寄付先：日本赤十字社
- ◎ 手数料：無料
- ◎ 受領書：受領書の必要な方は後日、日本赤十字社から直接ご依頼人に送付されます。

※ 消費者ローン「日曜相談会」を開催します！

- ◎ 開催日：平成23年10月23日(日)
- ◎ 開催時刻：午前10時～午後3時まで
- ◎ 開催場所：新ひだか町地域交流センター サークル室2
：浦河町総合文化会館 2階団体活動室

※ ひだかしんきん「創立90周年記念住宅ローン」キャンペーン中！

キャンペーン適用金利 最優遇金利 年1.80% (保証料は別途加算)

- ◎ 取扱期間：平成23年10月3日(月)～平成24年3月30日(金)まで
- ◎ 資金用途：住宅新築・購入・リフォーム・他行借換え・住宅に係る諸費用・保証料等。
- ◎ 融資金額：資金用途、保証条件等により最大8,000万円以内。
- ◎ 融資期間：1年以上35年以内(資金用途及び建物の構造により期間が変更となります)。
- ◎ 種類：①固定金利特約型(有担保 固定金利特約期間 ～3年 5年 7年 10年)
②変動金利無担保扱い
- ◎ 返済方法：元金均等または元利均等返済方式。ご返済金額の50%までボーナス併用返済可能。
- ◎ 保証人：(社)しんきん保証基金及び全国保証㈱の保証を受けられる場合、原則保証人不要
- ◎ 融資対象者：満20歳以上で当金庫の条件に合致する方、保証会社の保証が得られる方。

※ ひだかしんきん「創立90周年記念教育ローン」キャンペーン中！

キャンペーン適用金利 最優遇金利 年1.9% (保証料は別途加算)

- ◎ 取扱期間：平成23年8月1日(月)～平成24年4月27日(金)まで
- ◎ 資金用途：1年分の就学納付金、就学にかかる付帯費用、教育関連借入の借換え資金。
- ◎ 融資金額：500万円以内。
- ◎ 融資期間：最長10年以内。
- ◎ 返済方法：毎月元利均等又は元金均等返済。ご融資金額の50%まで半年毎ボーナス併用償還も可能。元金据置期間は卒業予定年月まで、かつ4年7ヶ月を限度とします。
- ◎ 保証料：保証会社の定めによる料率。保証料が別途かかります。
- ◎ 融資対象：満20歳以上の方で、「保証会社」等の保証が得られる方。

※ 詳しくは、当金庫窓口にお尋ねください。



ひだかしんきん営業のご案内

ATM	本店	〒057-0013 浦河郡浦河町大通2丁目31の2	☎ (0146) 22-4111
ATM	堺町支店	〒057-0034 浦河郡浦河町堺町西1丁目83の59	☎ (0146) 22-5611
ATM	静内支店	〒056-0016 日高郡新ひだか町静内本町1丁目1の15	☎ (0146) 42-1531
ATM	三石支店	〒059-3108 日高郡新ひだか町三石本町197の23	☎ (0146) 33-2311
ATM	様似支店	〒058-0014 様似郡様似町大通2丁目35の2	☎ (0146) 36-2341
ATM	えりも支店	〒058-0204 幌泉郡えりも町字本町170の1	☎ (01466) 2-2311
ATM	広尾支店	〒089-2615 広尾郡広尾町本通8丁目7の1	☎ (01558) 2-3161
	札幌支店	〒060-0004 札幌市中央区北4条西5丁目1-4 三井生命札幌共同ビル4階	☎ (011) 200-7070

ATM 営業時間 平日 8:45~18:00

土曜日 ATM 稼働店: 本店・堺町支店・静内支店・三石支店・様似支店・えりも支店・広尾支店

土曜日 ATM 営業時間 9:00~17:00

日曜・祝日 ATM 稼働店: 本店・静内支店

日曜・祝日 ATM 営業時間 9:00~17:00

店外 ATM

浦河町役場内 ATM 浦河郡浦河町築地 浦河役場内1階ロビー

店外 ATM 営業時間 平日 9:00~16:00

浦河赤十字病院内 ATM 浦河郡浦河町東町 浦河赤十字病院内1階ロビー

店外 ATM 営業時間 平日 9:00~18:00

パセオ堺町店内 ATM 浦河郡浦河町堺町 店内フロア

店外 ATM 営業時間 平日・土曜・祝日 10:00~19:00 日曜 9:00~19:00

マックスバリュ静内店内 ATM 日高郡新ひだか町静内木場町 店内フロア

店外 ATM 営業時間 平日・土曜・日曜・祝日 9:00~19:00

歌笛出張所 ATM 日高郡新ひだか町三石歌笛 (旧歌笛支店)

店外 ATM 営業時間 平日 9:00~18:00 土曜 9:00~14:00



業務部地域貢献課

〒057-0013 浦河郡浦河町大通2丁目31の2

電話 (0146) 22-4114

FAX (0146) 22-6106

URL <http://www.shinkin.co.jp/hidaka/>